

ARRÊTÉ

Le Préfet de Saône-et-Loire,
Chevalier de la Légion d'Honneur,
Officier de l'Ordre National du Mérite,

DIRECTION DES LIBERTES PUBLIQUES
ET DE L'ENVIRONNEMENT
Bureau de la réglementation
Et de l'environnement

SA CARRIERES BRESSE BOURGOGNE
Zone Portuaire Sud
71380 EPERVANS

Autorisation d'exploiter une carrière à Fretterans

N° *DLPE - BENV - 2016 - 104 - 2*

VU,

- le code de l'environnement et notamment son titre 1^{er} du livre V,
- le code minier,
- la nomenclature des installations classées codifiée à l'annexe de l'article R 511-9 du code de l'environnement,
- le titre II du livre V du code du patrimoine relatif à l'archéologie préventive,
- l'arrêté ministériel du 22 septembre 1994 modifié relatif aux exploitations de carrières et aux installations de premier traitement des matériaux de carrières,
- l'arrêté ministériel du 23 janvier 1997 modifié relatif à la limitation des bruits émis dans l'environnement par les installations classées pour la protection de l'environnement,
- l'arrêté ministériel du 9 février 2004 modifié relatif à la détermination du montant des garanties financières de remise en état des carrières prévues par la législation des installations classées,
- l'arrêté ministériel du 19 avril 2010 relatif à la gestion des déchets des industries extractives,
- le schéma départemental des carrières de Saône-et-Loire approuvé le 24 avril 2014
- l'arrêté préfectoral d'autorisation n° 04/2025/2-3 du 1^{er} juillet 2004 relatif à l'exploitation d'une carrière et d'une installation de traitement de matériaux sur la commune de Fretterans aux lieux-dits « St Pierre » et « Pays Neuf » par la société SAVRAD pour une durée de 13 ans,
- l'arrêté préfectoral de prescriptions complémentaires relatif au changement d'exploitant du 20 mars 2008 au profit de la SA CARRIERES BRESSE BOURGOGNE,
- la demande présentée le 18 février 2015, complétée le 16 juin 2015, par la société CARRIERES BRESSE BOURGOGNE dont le siège social est situé Zone Portuaire Sud à Epervans (71380) en vue d'obtenir l'autorisation d'exploiter une carrière à ciel ouvert de matériaux alluvionnaires d'une capacité maximale de 45 000 t/an, sur le territoire de la commune de Fretterans au lieu-dit « Pré Mourot ».
- le dossier déposé à l'appui de cette demande,
- l'avis de l'autorité environnementale sur le dossier en date du 4 septembre 2015
- la décision du 17 août 2015 du président du tribunal administratif de Dijon portant désignation du commissaire-enquêteur,
- l'arrêté préfectoral n° DLPE-BENV-2015-254-2 du 11 septembre 2015 ordonnant l'organisation d'une enquête publique pour une durée d'un mois du 6 octobre au 10 novembre 2015 inclus sur le territoire des communes de Fretterans, Authumes, Lays sur le Doubs, Pierre de Bresse, Pourlans, Annoire (39), Petit Noir (39), Neublans-Abergement (39),
- l'accomplissement des formalités d'affichage réalisé dans ces communes de l'avis au public,
- la publication de cet avis dans deux journaux locaux,
- le registre d'enquête et l'avis du commissaire enquêteur,
- le mémoire en réponse de l'exploitant aux observations formulées au cours de l'enquête publique,

- les avis émis par les conseils municipaux des communes de Fretterans, Pourllans, Pierre-de-Bresse, Lays-sur-le-Doubs, Annoire,
- l'absence d'avis des conseils municipaux des communes de Authumes, Petit Noir (39) et Neublans-Abergement (39),
- les avis exprimés par les différents services et organismes consultés,
- le rapport et les propositions du 17 février 2016 de l'inspection des installations classées,
- l'avis de la commission départementale de la nature, des paysages et des sites « formation carrières » émis lors de sa réunion du 29 mars 2015 au cours duquel le demandeur a été entendu,
- le projet d'arrêté porté le 29 mars 2015 à la connaissance du demandeur,
- l'absence d'observations du demandeur sur ce projet,

Considérant que l'activité projetée relève du régime de l'autorisation au titre de la législation des installations classées et est répertoriée à la rubrique 2510 de la nomenclature des installations classées,

Considérant que la demande d'autorisation a été instruite suivant les dispositions du titre 1^{er} du livre V de la partie réglementaire du code de l'environnement,

Considérant que le projet est compatible avec le schéma départemental des carrières de Saône-et-Loire,

Considérant les craintes relatives aux effets de l'augmentation de la circulation routière émises par le voisinage au cours de l'enquête publique,

Considérant les aménagements routiers proposés par l'exploitant dans son mémoire en réponse,

Considérant les mesures périodiques de bruit prescrites dans le présent arrêté,

Considérant que le projet est situé en zone inondable,

Considérant que le projet est situé dans le lit majeur du Doubs,

Considérant qu'afin de limiter ses impacts sur l'environnement, l'exploitant a proposé d'éviter 1 ha 60 sur les 7 ha 33 demandés en renouvellement,

Considérant qu'en application des dispositions de l'article L. 512-1 du code de l'environnement, l'autorisation ne peut être accordée que si les dangers ou inconvénients peuvent être prévenus par des mesures que spécifie l'arrêté préfectoral,

Considérant que les mesures garanties financières doivent être constituées afin de permettre le réaménagement de la carrière en cas de défaillance de l'exploitant,

Considérant que les conditions d'aménagement et d'exploitation fixées par l'arrêté préfectoral d'autorisation doivent tenir compte, d'une part, de l'efficacité des techniques disponibles et de leur économie, d'autre part de la qualité, de la vocation et de l'utilisation des milieux environnants, ainsi que de la gestion équilibrée de la ressource en eau,

Considérant que les conditions d'aménagement et d'exploitation, telles qu'elles sont définies par le présent arrêté, permettent de prévenir les dangers et inconvénients de l'installation pour les intérêts mentionnés à l'article L 511-1 du Code de l'environnement, notamment pour la commodité du voisinage, pour la santé, la sécurité, la salubrité publique et pour la protection de la nature et de l'environnement,

Considérant que les moyens et dispositions prévus par l'exploitant dans son dossier de demande d'autorisation, ainsi que la prise en compte des observations formulées par les services lors de leur consultation et des propositions faites au commissaire enquêteur au cours de l'enquête publique, sont de nature à limiter l'impact du projet sur l'environnement,

Considérant que les conditions légales de délivrance de l'autorisation sont réunies,

ARRÊTE

TITRE 1 - PORTÉE DE L'AUTORISATION ET CONDITIONS GÉNÉRALES

CHAPITRE 1.1 - BÉNÉFICIAIRE ET PORTÉE DE L'AUTORISATION

ARTICLE 1.1.1. EXPLOITANT TITULAIRE DE L'AUTORISATION

La société CARRIERES BRESSE BOURGOGNE (C.2.B) dont le siège social est situé à Epervans, Zone portuaire sud, est autorisée, sous réserve du respect des prescriptions annexées au présent arrêté, à exploiter sur le territoire de la commune de Fretterans, aux lieux-dits « Pré Mourot », les installations détaillées dans les articles suivants.

ARTICLE 1.1.2. MODIFICATIONS ET COMPLÉMENTS APPORTÉS AUX PRESCRIPTIONS DES ACTES ANTÉRIEURS

Les prescriptions du présent arrêté se substituent, pour la partie du site en renouvellement aux prescriptions de l'arrêté préfectoral d'autorisation n° 04/2025/2-3 du 1^{er} juillet 2004.

ARTICLE 1.1.3. INSTALLATIONS NON VISÉES PAR LA NOMENCLATURE OU SOUMISES À DÉCLARATION

Les prescriptions du présent arrêté s'appliquent également aux autres installations ou équipements exploités dans l'établissement, qui, mentionnés ou non dans la nomenclature, sont de nature par leur proximité ou leur connexité avec une installation soumise à autorisation à modifier les dangers ou inconvénients de cette installation.

CHAPITRE 1.2 - NATURE DES INSTALLATIONS

ARTICLE 1.2.1. LISTE DES INSTALLATIONS CONCERNÉES PAR UNE RUBRIQUE DE LA NOMENCLATURE DES INSTALLATIONS CLASSÉES

Rubrique	Alinéa	Régime	Libellé de la rubrique (activité)	Nature de l'installation et volumes autorisés
2510	1	A	Exploitation de carrières, à l'exception de celles visées aux points 5 et 6	<ul style="list-style-type: none">• Tonnage annuel maximum extrait : 45 000 t• Tonnage annuel moyen extrait : 40 000 t la première année puis diminution de 2 % par an• Surface du périmètre d'autorisation : 13ha 22a 90ca• Surface exploitable : 5,2 ha• Volume maximal à extraire : 364 000 m³

A (Autorisation)

Volumes autorisés : éléments caractérisant la consistance, le rythme de fonctionnement, le volume des installations ou les capacités maximales autorisées

ARTICLE 1.2.2. SITUATION DE L'ÉTABLISSEMENT

L'emprise autorisée est d'une superficie totale de 13ha 22a 90ca pour une surface exploitable de 5,2 ha et concerne les parcelles suivantes par référence au plan cadastral annexé au présent arrêté (toute modification de dénomination des parcelles concernées devra être déclarée à l'inspection des installations classées).

Communes	Section	Parcelles	Situation administrative	Superficie autorisée
FRETTERANS	ZI	26p	Autorisée par l'arrêté préfectoral n° 04/2025/2-3 du 01/07/2004 Autorisée par le présent arrêté préfectoral	23a 20ca
		27		1ha 67a 20ca
		28(p)		1ha 46a 00ca
		44		94a 10ca
		45		62a 50ca
		46		2ha 40a 40ca
		23	Autorisée par le présent arrêté préfectoral	93a 80ca
		24		2ha 14a 60ca
		25		2ha 81a 10ca
		Superficie totale de la demande		

(p) :pour partie

L'entrée de la carrière a pour coordonnées (système Lambert II étendu) X= 823984 m et Y= 2217398 m.

Matériaux extraits, quantités autorisées et Capacité de production

Les matériaux extraits sont des matériaux siliceux (sables et graviers du « lit majeur » du Doubs).

Le tonnage total de matériaux à extraire est de 655 200 tonnes.

La quantité maximale de matériaux extraits de la carrière et la production moyenne autorisée sont indiquées dans le tableau ci-dessous, calculée sur la durée des périodes définies à l'article 1.6.2 du présent arrêté.

Année d'exploitation	Production annuelle maximale (en tonnes)	Production moyenne par phase (en tonnes)
1	45 000	39 400
2	44 100	
3	43 218	
4	42 354	
5	41 507	
6	40 676	35 600
7	39 863	
8	39 066	
9	38 284	
10	37 519	
11	36 768	32 200
12	36 033	
13	35 312	
14	34 606	
15	33 914	
16	33 236	29 400
17	32 571	
18	31 919	
19	31 281	
20	Remise en état	

La cote minimale d'extraction est de 169 mNG. L'épaisseur maximale d'extraction est de 12 mètres.

CHAPITRE 1.3 - CONFORMITÉ AU DOSSIER DE DEMANDE D'AUTORISATION

Les installations et leurs annexes, objet du présent arrêté, sont disposées, aménagées et exploitées conformément aux plans et données techniques contenus dans les différents dossiers déposés par l'exploitant. En tout état de cause, elles respectent par ailleurs les dispositions du présent arrêté, des arrêtés complémentaires et les réglementations autres en vigueur.

CHAPITRE 1.4 - DURÉE DE L'AUTORISATION

ARTICLE 1.4.1. DURÉE DE L'AUTORISATION

La présente autorisation cesse de produire effet si l'installation n'a pas été mise en service dans un délai de trois ans ou n'a pas été exploitée durant deux années consécutives, sauf cas de force majeure.

L'autorisation d'exploiter est accordée pour une durée de 20 années à compter de la date de notification du présent arrêté. Cette durée inclut la phase finale de remise en état du site.

Le cas échéant, la durée de validité de l'autorisation peut être prolongée à concurrence du délai d'exécution des prescriptions archéologiques édictées par le préfet de région en application du titre II du livre V du code du patrimoine relatif à l'archéologie préventive.

L'extraction de matériaux commercialisables ne doit plus être réalisée au moins un an avant l'échéance de l'autorisation.

La remise en état du site doit être achevée six mois avant l'échéance de l'autorisation.

CHAPITRE 1.5 - PÉRIMÈTRE D'ÉLOIGNEMENT

Les bords des excavations des carrières à ciel ouvert sont tenus à une distance horizontale d'au moins 10 m des limites du périmètre autorisé ainsi que de l'emprise des éléments de la surface dont l'intégrité conditionne le respect de la sécurité et de la salubrité publiques.

Cette distance pourra être augmentée en tant que de besoin. En particulier, l'exploitation du gisement à son niveau le plus bas doit être arrêtée à compter du bord supérieur de la fouille à une distance horizontale telle que la stabilité des terrains voisins ne soit pas compromise. Cette distance prend en compte la hauteur totale des excavations, la nature et l'épaisseur des différentes couches présentes sur toute cette hauteur.

CHAPITRE 1.6 - GARANTIES FINANCIÈRES

ARTICLE 1.6.1. OBJET DES GARANTIES FINANCIÈRES

Les garanties financières définies dans le présent arrêté s'appliquent pour les activités d'extraction de matériaux (carrière) visées à l'article 1.2.1 de manière à permettre, en cas de défaillance de l'exploitant, la prise en charge des frais occasionnés par les travaux permettant la remise en état du site après exploitation.

ARTICLE 1.6.2. MONTANT DES GARANTIES FINANCIÈRES

Le montant de référence des garanties financières est établi conformément aux dispositions de l'annexe de l'arrêté ministériel du 9 février 2004 modifié relatif à la détermination du montant des garanties financières de remise en état des carrières prévues par la législation sur les installations classées.

L'exploitation est menée en 4 périodes quinquennales.

A chaque période correspond un montant de référence de garanties financières permettant la remise en état maximale au sein de cette période (ce montant inclus la TVA).

Article 1.6.2.1. Carrières de matériaux meubles en nappe alluviale ou superficielle

Périodes	S1*C1 (C1 = 15 555 €/ ha)	S2*C2 (C2 = 34 070 €/ ha)	L*C3 (C3 = 47 €/m)	TOTAL en € TTC (α = 1,08)
1	20 222	30 663	15 980	72 318
2	20 222	30 663	17 625	74 098
3	20 222	30 663	20 680	77 402
4 (jusqu'à la levée de l'obligation de garanties financières par arrêté préfectoral)	20 222	30 663	13 630	69 777

S1 (en ha) : Somme de la surface de l'emprise des infrastructures au sein de la surface autorisée et de la valeur maximale atteinte au cours de la période considérée par les surfaces défrichées diminuées de la valeur maximale des surfaces en chantier (découvertes et en exploitation) soumises à défrichement.

S2 (en ha) : Valeur maximale atteinte au cours de la période considérée par la somme des surfaces en chantier (découvertes et en exploitation) diminuée de la surface en eau et des surfaces remises en état.

L (en m) : Valeur maximale atteinte au cours de la période considérée par la somme des linéaires de berges diminuée des linéaires de berges remis en état.

L'indice TP01 utilisé pour le calcul du montant de référence est celui en vigueur en octobre 2015 soit 664,6.

Les superficies indiquées correspondent aux valeurs maximales atteintes au cours de la période considérée.

ARTICLE 1.6.3. ÉTABLISSEMENT DES GARANTIES FINANCIÈRES

Avant le début des travaux d'extraction, l'exploitant adresse au Préfet :

- le document attestant la constitution des garanties financières établie dans les formes prévues par l'arrêté ministériel du 31 juillet 2012 ;
- la valeur datée du dernier indice public TP01.

Ces documents doivent être conformes aux dispositions de l'annexe de l'arrêté ministériel du 31 juillet 2012 fixant le modèle d'acte de cautionnement solidaire.

La durée de validité de l'acte de cautionnement ne peut être inférieure à 5 ans.

ARTICLE 1.6.4. RENOUVELLEMENT DES GARANTIES FINANCIÈRES

Le renouvellement des garanties financières doit intervenir au moins six mois avant la date d'échéance du document prévue à l'article 1.6.3.

Pour attester du renouvellement des garanties financières, l'exploitant adresse au Préfet, au moins six mois avant la date d'échéance, un nouveau document dans les formes prévues par l'arrêté ministériel du 31 juillet 2012.

ARTICLE 1.6.5. ACTUALISATION DES GARANTIES FINANCIÈRES

L'exploitant est tenu d'actualiser le montant des garanties financières et en atteste auprès du Préfet dans les cas suivants :

- tous les cinq ans au prorata de la variation de l'indice publié TP 01 ;
- lorsqu'il y a une augmentation d'au moins 15 % de l'indice TP01 sur une période inférieure à cinq ans. L'actualisation est alors réalisée dans les six mois qui suivent cette augmentation.

L'actualisation des garanties financières doit être faite à l'initiative de l'exploitant.

ARTICLE 1.6.6. RÉVISION DU MONTANT DES GARANTIES FINANCIÈRES

Toute modification de l'exploitation conduisant à une augmentation du coût de la remise en état nécessite une révision du montant des garanties financières.

Toute modification des conditions d'exploitation conduisant à l'augmentation du montant des garanties financières doit être portée sans délai à la connaissance du Préfet et ne peut intervenir avant la fixation du montant de celles-ci par arrêté complémentaire et la fourniture de l'attestation correspondante par l'exploitant.

ARTICLE 1.6.7. ABSENCE DE GARANTIES FINANCIÈRES

Outre les sanctions rappelées à l'article L. 516-1 du code de l'environnement, l'absence de garanties financières peut entraîner la suspension du fonctionnement des installations classées visées au présent arrêté, après mise en œuvre des modalités prévues à l'article L. 171-8 de ce code. Conformément à l'article L. 171-9 du même code, pendant la durée de la suspension, l'exploitant est tenu d'assurer à son personnel le paiement des salaires, indemnités et rémunérations de toute nature auxquels il avait droit jusqu'alors.

ARTICLE 1.6.8. APPEL DES GARANTIES FINANCIÈRES

Le Préfet peut faire appel aux garanties financières :

- en cas de défaillance de l'exploitant, après intervention des mesures prévues à l'article L. 171-8 du code de l'environnement, lorsque la remise en état, ne serait-ce que d'une partie du site, n'est pas réalisée selon les prescriptions prévues par l'arrêté d'autorisation ou le plan prévisionnel d'exploitation auquel il se réfère,
- en cas de disparition juridique de l'exploitant.

ARTICLE 1.6.9. LEVÉE DE L'OBLIGATION DE GARANTIES FINANCIÈRES

L'obligation de garanties financières est levée à la cessation d'exploitation des installations nécessitant la mise en place des garanties financières, et après que les travaux couverts par les garanties financières aient été normalement réalisés.

Ce retour à une situation normale est constaté, dans le cadre de la procédure de cessation d'activité prévue à l'article R. 512-39-1 du code de l'environnement, par l'inspecteur des installations classées qui établit un procès-verbal de récolement.

En application de l'article R516-5 du code de l'environnement, l'obligation de garanties financières est levée par arrêté préfectoral après consultation des maires intéressés et avis de la commission compétente.

CHAPITRE 1.7 - RENOUELEMENT

ARTICLE 1.7.1. RENOUELEMENT

L'exploitation ne peut être poursuivie au-delà de l'échéance fixée à l'article 1.4.1 du présent arrêté, qu'en vertu d'une nouvelle autorisation, qui doit être sollicitée au moins 24 mois avant la date d'expiration, si la continuité de l'exploitation doit être assurée.

CHAPITRE 1.8 - MODIFICATIONS ET CESSATION D'ACTIVITÉ

ARTICLE 1.8.1. PORTER À CONNAISSANCE

Toute modification apportée par le demandeur aux installations, à leur mode d'utilisation ou à leur voisinage, et de nature à entraîner un changement notable des éléments du dossier de demande d'autorisation, est portée avant sa réalisation à la connaissance du Préfet avec tous les éléments d'appréciation.

ARTICLE 1.8.2. MISE À JOUR DES ÉTUDES D'IMPACT ET DE DANGERS

Les études d'impact et de dangers sont actualisées à l'occasion de toute modification importante soumise ou non à une procédure d'autorisation. Ces compléments sont systématiquement communiqués au Préfet qui pourra demander une analyse critique d'éléments du dossier justifiant des vérifications particulières, effectuée par un organisme extérieur expert dont le choix est soumis à son approbation. Tous les frais engagés à cette occasion sont supportés par l'exploitant.

ARTICLE 1.8.3. ÉQUIPEMENTS ABANDONNÉS

Les équipements abandonnés ne doivent pas être maintenus dans les installations. Toutefois, lorsque leur enlèvement est incompatible avec les conditions immédiates d'exploitation, des dispositions matérielles interdiront leur réutilisation afin de garantir leur mise en sécurité et la prévention des accidents.

ARTICLE 1.8.4. TRANSFERT SUR UN AUTRE EMPLACEMENT

Tout transfert sur un autre emplacement des installations visées sous l'article 1.2.1 du présent arrêté nécessite une nouvelle demande d'autorisation ou déclaration.

ARTICLE 1.8.5. CHANGEMENT D'EXPLOITANT

Le changement d'exploitant des installations visées au présent arrêté est soumis à autorisation préfectorale préalable.

La demande d'autorisation de changement d'exploitant adressée au préfet comporte :

- les documents établissant les capacités techniques et financières du nouvel exploitant,
- les documents attestant du fait que le nouvel exploitant est propriétaire des terrains sur lequel se situe l'installation ou qu'il a obtenu l'accord du ou des propriétaires de ceux-ci,
- la constitution des garanties financières par le nouvel exploitant.

Les garanties financières délivrées au profit du nouvel exploitant doivent alors être effectives au minimum à la date de l'autorisation de changement d'exploitant.

La demande d'autorisation est instruite selon les formes prévues à l'article R. 512-31 du code de l'environnement, dans les trois mois suivant sa réception. Il n'existe pas dans le cas contraire d'autorisation implicite.

ARTICLE 1.8.6. CESSATION D'ACTIVITÉ

Sans préjudice des dispositions de l'article R. 512-39-1 du code de l'environnement, et pour l'application de l'article R. 512-39-3, l'état dans lequel doit être remis le site est détaillé au chapitre 2.6 du présent arrêté.

Lorsqu'une installation classée est mise à l'arrêt définitif, l'exploitant notifie au Préfet la date de cet arrêt six mois au moins avant celui-ci.

La notification prévue ci-dessus indique les mesures prises ou prévues pour assurer, dès l'arrêt de l'exploitation, la mise en sécurité du site. Ces mesures comportent notamment :

- l'évacuation ou l'élimination des produits dangereux, et, pour les installations autres que les installations de stockage de déchets, celle des déchets présents sur le site ;
- des interdictions ou limitations d'accès au site ;
- la suppression des risques d'incendie et d'explosion ;
- la surveillance des effets de l'installation sur son environnement.

En outre, l'exploitant doit placer le site de l'installation dans un état tel qu'il ne puisse porter atteinte aux intérêts mentionnés à l'article L. 511-1 du Code de l'Environnement.

CHAPITRE 1.9 - DÉLAIS ET VOIES DE RECOURS

Le présent arrêté est soumis à un contentieux de pleine juridiction.

Il peut être déféré à la juridiction administrative :

1. Par les demandeurs ou exploitants, dans un délai de deux mois à compter de la date où le présent arrêté leur a été notifié ;
2. Par les tiers, personnes physiques ou morales, les communes intéressées ou leurs groupements, en raison des inconvénients ou des dangers que le fonctionnement de l'installation présente pour les intérêts mentionnés aux articles L.211-1 et L.511-1, dans un délai d'un an à compter de la publication ou de l'affichage du présent arrêté. Toutefois, si la mise en service de l'installation n'est pas intervenue six mois après la publication ou l'affichage du présent arrêté, le délai de recours continue à courir jusqu'à l'expiration d'une période de six mois après cette mise en service.

Les tiers qui n'ont acquis ou pris à bail des immeubles ou n'ont élevé des constructions dans le voisinage d'une installation classée que postérieurement à l'affichage ou à la publication de l'arrêté autorisant l'ouverture de cette installation ou atténuant les prescriptions primitives ne sont pas recevables à déférer ledit arrêté à la juridiction administrative.

CHAPITRE 1.10 - ARRÊTÉS, CIRCULAIRES, INSTRUCTIONS APPLICABLES

Sans préjudice de la réglementation en vigueur, sont applicables à l'établissement les prescriptions qui le concernent et notamment les textes cités ci-dessous :

Dates	Textes
31/07/2012	Arrêté du 31 juillet 2012 relatif aux modalités de constitution des garanties financières prévues aux articles R 516-1 et suivants du Code de l'Environnement
04/10/2010	Arrêté modifié du 4 octobre 2010 relatif à la prévention des risques accidentels au sein des installations classées pour la protection de l'environnement soumises à autorisation

Dates	Textes
07/07/2009	Arrêté du 7 juillet 2009 relatif aux modalités d'analyse dans l'air et dans l'eau dans les ICPE et aux normes de référence
31/01/2008	Arrêté relatif au registre et à la déclaration annuelle des émissions polluantes et des déchets
29/07/2005	Arrêté du 29 juillet 2005 fixant le formulaire du bordereau de suivi des déchets dangereux mentionné à l'article R. 541-45 du code de l'environnement
09/02/2004	Arrêté du 9 février 2004 relatif à la détermination du montant des garanties financières de remise en état des carrières prévues par la législation des installations classées
23/01/1997	Arrêté modifié du 23 janvier 1997 relatif à la limitation des bruits émis dans l'environnement par les installations classées pour la protection de l'environnement
22/09/1994	Arrêté modifié du 22 septembre 1994 relatif aux exploitations de carrières et aux installations de premier traitement des matériaux de carrières

CHAPITRE 1.11 - RESPECT DES AUTRES LÉGISLATIONS ET RÉGLEMENTATIONS

Les dispositions de cet arrêté préfectoral sont prises sans préjudice des autres législations et réglementations applicables, et notamment le code minier, le code civil, le code de l'urbanisme, le code du travail, le code du patrimoine et le code général des collectivités territoriales, la réglementation sur les équipements sous pression.

Les droits des tiers sont et demeurent expressément réservés.

La présente autorisation ne vaut pas permis de construire.

L'autorisation d'exploiter la carrière n'a d'effet utile que dans la limite des droits de propriété de l'exploitant et des contrats de forage dont il est titulaire.

TITRE 2 - GESTION DE L'ÉTABLISSEMENT

CHAPITRE 2.1 - EXPLOITATION DES INSTALLATIONS

ARTICLE 2.1.1. OBJECTIFS GÉNÉRAUX

L'exploitant prend toutes les dispositions nécessaires dans la conception, l'aménagement, l'entretien et l'exploitation des installations pour :

- limiter la consommation d'eau, et limiter les émissions de polluants dans l'environnement ;
- la gestion des effluents et déchets en fonction de leurs caractéristiques, ainsi que la réduction des quantités rejetées;
- prévenir en toutes circonstances, l'émission, la dissémination ou le déversement, chroniques ou accidentels, directs ou indirects, de matières ou substances qui peuvent présenter des dangers ou inconvénients soit pour la commodité du voisinage, soit pour la santé, la sécurité, la salubrité publique, soit pour l'agriculture, soit pour la protection de la nature de l'environnement et des paysages, soit pour l'utilisation rationnelle de l'énergie, soit pour la conservation des sites et des monuments ainsi que des éléments du patrimoine archéologique.

L'extraction des matériaux et les opérations de remise en état du site doivent, à tout moment :

- garantir la sécurité du public et du personnel et la salubrité des lieux,
- préserver la qualité des eaux superficielles et souterraines, ainsi que limiter les incidences de l'activité sur leur écoulement,
- respecter les éventuelles servitudes existantes.

L'exploitant prend toutes les dispositions nécessaires dans la conduite de l'exploitation pour limiter les risques de pollution des eaux, de l'air ou des sols et de nuisance par le bruit et les vibrations et l'impact visuel.

ARTICLE 2.1.2. CONSIGNES D'EXPLOITATION

L'exploitant établit des consignes d'exploitation pour l'ensemble des installations comportant explicitement les vérifications à effectuer, en conditions d'exploitation normale, en périodes de démarrage, de dysfonctionnement ou d'arrêt momentané de façon à permettre en toute circonstance le respect des dispositions du présent arrêté.

ARTICLE 2.1.3. SURVEILLANCE

L'exploitation de chaque installation doit se faire sous la surveillance d'une personne nommément désignée par l'exploitant et formée en conséquence.

ARTICLE 2.1.4. PÉRIODE DE FONCTIONNEMENT

Le fonctionnement des installations et des engins d'exploitation n'est autorisé que de 7h à 19h, et en dehors des samedis, dimanches et jours fériés.

CHAPITRE 2.2 - DEMANDES DE L'INSPECTION DES INSTALLATIONS CLASSÉES

L'inspection des installations classées pourra demander à tout moment la réalisation de prélèvements et d'analyses d'effluents liquides ou gazeux ou de déchets ainsi que l'exécution de mesures sonores de l'installation. Ils seront réalisés par un organisme tiers qu'elle aura choisi à cet effet ou soumis à son approbation s'il n'est pas agréé, dans le but de vérifier en présence de l'inspection des installations classées en cas de contrôle inopiné le respect d'un texte réglementaire pris en application de la législation des installations classées. Les frais occasionnés seront à la charge de l'exploitant. Cette prescription est applicable à l'ensemble de l'établissement.

CHAPITRE 2.3 - AMÉNAGEMENTS PRÉLIMINAIRES

ARTICLE 2.3.1. INFORMATION DES TIERS

Avant le début de l'exploitation, l'exploitant est tenu de mettre en place sur chacune des voies d'accès au chantier, des panneaux indiquant, en caractères apparents, son identité, la référence de l'autorisation préfectorale, l'objet des travaux et l'adresse de la mairie où le plan de remise en état du site peut être consulté.

Des panneaux signalant la présence de la carrière doivent être implantés aux endroits appropriés, notamment de part et d'autre de(s) l'accès au site.

ARTICLE 2.3.2. BORNAGE

Préalablement à la mise en exploitation, l'exploitant est tenu de placer :

- des bornes en tous les points nécessaires pour déterminer le périmètre de l'autorisation,
- le cas échéant, des bornes de nivellement.

Le procès-verbal de bornage est adressé à la Direction Régionale de l'Environnement, de l'Aménagement et du Logement de Bourgogne (Unité départementale de Saône-et-Loire).

Ces bornes devront toujours être dégagées et demeurer en place jusqu'à l'achèvement des travaux d'exploitation et de remise en état du site.

A l'intérieur du périmètre ainsi déterminé, un piquetage indique la limite d'arrêt des travaux d'extraction (y compris celle des matériaux de découverte) qui doit se situer à au moins 10 mètres des limites des parcelles autorisées. Cette limite est matérialisée sur le terrain préalablement à la réalisation de la découverte dans un secteur donné et conservée jusqu'au réaménagement de ce même secteur.

ARTICLE 2.3.3. CLÔTURE ET BARRIÈRES

L'accès et les abords de toute zone dangereuse du site doivent être interdits par une clôture solide et efficace (ou tout autre dispositif équivalent), entretenue pendant toute la durée de la présente autorisation. Ce dispositif est interrompu au niveau des chemins d'accès à la carrière et remplacé par un système formant barrage mobile maintenu fermé en dehors des heures d'exploitation.

Le danger et l'interdiction aux tiers de pénétrer sur le site d'exploitation doivent être signalés par des pancartes placées, d'une part, sur le ou les chemins d'accès aux abords des travaux, d'autre part, à proximité des zones clôturées. Des panneaux « chantier interdit au public » sont mis en place sur les voies d'accès.

Durant les heures d'activité, l'accès à la carrière est contrôlé. En dehors des heures ouvrées, l'accès est interdit.

Les retenues d'eau présentes sur le périmètre d'autorisation sont clôturées et munies de panneaux signalant leur caractère dangereux (risques de noyade). Des moyens de secours adaptés (bouée, barque, ligne de vie,...) sont disponibles à proximité.

ARTICLE 2.3.4. EAU DE RUISSELLEMENT

Lorsqu'il existe un risque pour les intérêts visés à l'article L. 211-1 du Titre 1^{er}, Livre II du code de l'environnement, un réseau de dérivation empêchant les eaux de ruissellement d'atteindre la zone en exploitation et la voirie publique sera mis en place à la périphérie de cette zone.

ARTICLE 2.3.5. PIÉZOMÈTRES

Les piézomètres doivent être maintenus en bon état, capuchonnés et cadenassés. Leur intégrité et leur accessibilité doivent être garanties quel que soit l'usage du site.

Lorsque les piézomètres sont localisés hors du site, sur des propriétés, publique ou privée, une convention relative aux conditions d'accès et de réalisation des prélèvements doit être signée avec chacun des propriétaires concernés. Chaque convention est tenue à la disposition de l'inspecteur des installations classées.

ARTICLE 2.3.6. ACCÈS À LA VOIRIE

Le débouché des voies de desserte de la carrière sur la voirie publique doit être signalé et ne pas créer de risque pour la sécurité publique. Il doit être convenablement empierré ou stabilisé sur une largeur suffisante pour éviter la détérioration de la voie empruntée. Ces travaux ne doivent pas gêner l'écoulement des eaux et ne pas modifier les profils en long et en travers de la chaussée et de l'accotement.

Les aménagements des accès à la voirie publique se font en accord entre les services compétents et l'exploitant. Ce dernier prend en charge les travaux nécessaires.

L'exploitant prend toute disposition pour limiter l'épandage de boue ou de matériaux sur la voirie publique.

ARTICLE 2.3.7. AUTRE AMÉNAGEMENT

Article 2.3.7.1. Aménagement paysager

L'exploitant met en place tout aménagement paysager (merlon,...), notamment sous forme de haie végétale, permettant de diminuer les impacts visuels sur les habitations riveraines.

En particulier une haie arbustive est plantée de façon discontinue en limite d'autorisation Sud, Nord et Ouest de l'extension. Les espèces végétales plantées sont des essences locales. Les arbustes sont plantés en ligne tous les mètres.

Article 2.3.7.2. Aménagement préalable

Le chemin d'accès à la carrière depuis la route est mis en enrobé sur 50 mètres.

Dossier Préalable aux travaux d'extraction

Préalablement à l'extraction des matériaux proprement dite, l'exploitant est tenu d'adresser au Préfet un dossier préalable aux travaux d'extraction, en trois exemplaires, comprenant :

- le document établissant la constitution des garanties financières visé au chapitre 1.6 du présent arrêté ;
- les documents attestant de l'exécution des mesures prévues à l'article au chapitre 2.3 du présent arrêté ;
- le plan de gestion des déchets inertes et des terres non polluées résultant du fonctionnement de la carrière visé au chapitre 5.1 du présent arrêté.

CHAPITRE 2.4 - CONDUITE DE L'EXTRACTION

ARTICLE 2.4.1. DÉBOISEMENT, DÉFRICHAGE ET PLANTATIONS COMPENSATOIRES

Sans préjudice de la législation en vigueur, le déboisement et le défrichage éventuels des terrains sont réalisés progressivement, par phases correspondant aux besoins de l'exploitation.

Aucune opération de défrichement ne doit avoir lieu pendant la période de nidification des oiseaux.

ARTICLE 2.4.2. DÉCAPAGE DES TERRAINS

Aucune extraction ne doit avoir lieu sans décapage préalable de la zone concernée.

Le décapage des terrains est limité aux besoins des travaux d'exploitation et en accord avec le plan de phasage.

Le décapage des terrains est réalisé en dehors de la période de reproduction des oiseaux (de mars à mi-avril ou de mi-août à mi-septembre).

Le décapage est effectué de manière sélective, de façon à ne pas mêler les terres végétales constituant l'horizon humifère aux stériles. L'horizon humifère et les stériles sont stockés séparément et réutilisés pour la remise en état des lieux.

Le dépôt des horizons humifères ne doit pas avoir une hauteur supérieure à 2 mètres afin qu'ils conservent leurs qualités agronomiques.

L'exploitant s'assure, au cours de l'exploitation de la carrière, que les matériaux de découverte utilisés pour le remblayage et la remise en état de la carrière ou pour la réalisation et l'entretien des pistes de circulation ne sont pas en mesure de dégrader les eaux superficielles et les eaux souterraines. L'exploitant étudie et veille au maintien de la stabilité de ces dépôts.

ARTICLE 2.4.3. PATRIMOINE ARCHÉOLOGIQUE

Article 2.4.3.1. Déclaration

En application de l'article L 531-14 du Code du patrimoine, l'exploitant doit signaler sans délai au service régional d'archéologie (39 rue vanerie – 2100 DIJON) toute découverte archéologique faite fortuitement lors des travaux d'exploitation et prend toutes les mesures nécessaires à la conservation des vestiges mis à jour jusqu'à l'arrivée d'un archéologue mandaté par le service régional d'archéologie.

Article 2.4.3.2. Redevance d'archéologie préventive

Sont soumis à la redevance les surfaces nouvellement autorisées, ainsi que les surfaces précédemment autorisées mais non encore exploitées. Le calcul de la redevance d'archéologie préventive s'établit conformément au II de l'article L 524-7 du Code du Patrimoine.

Article 2.4.3.3. Diagnostic archéologique

Conformément à l'article R 523-17 du Code du Patrimoine, lorsque des prescriptions d'archéologie préventive ont été formulées ou que le Préfet de Région a fait connaître son intention d'en formuler, la réalisation des travaux d'exploitation est subordonnée à l'accomplissement préalable de ces prescriptions.

Un mois avant au minimum, l'exploitant informe par écrit, la Direction Régionale des Affaires Culturelles de Bourgogne (service régional de l'archéologie), de la date prévue pour les travaux de décapage. Une copie de ce courrier est transmise à l'inspection des installations classées.

ARTICLE 2.4.4. METHODE D'EXPLOITATION

L'exploitation respecte les règles d'éloignement prescrites au chapitre 1.5 du présent arrêté.

L'exploitation de la carrière est conduite conformément aux plans de phasage des travaux et de remise en état du site annexés au présent arrêté. Toute modification du phasage ou du mode d'exploitation doit faire l'objet d'une demande préalable adressée au Préfet avec tous les éléments d'appréciation.

Le principe d'exploitation repose sur une extraction à ciel ouvert avec remise en état des surfaces exploitées de façon coordonnée à l'avancement.

L'extraction des matériaux est réalisée à l'aide d'une pelle hydraulique, puis les matériaux sont stockés provisoirement avant d'être transportés par camion jusqu'à l'installation de traitement située sur le site de Pierre-de-Bresse autorisée par arrêté préfectoral du 11 juillet 1995.

Article 2.4.4.1. Extraction en eau

Les extractions en nappe alluviale ne doivent pas faire obstacle à l'écoulement des eaux superficielles.

Le pompage de la nappe phréatique est interdit. La circulation des eaux de nappe doit être favorisée par le maintien de zones de passages filtrants.

Un contrôle bathymétrique est réalisé annuellement et est reporté sur le plan d'exploitation.

Les extractions et installations ne doivent pas faire obstacle à l'écoulement des eaux superficielles et aggraver les inondations.

ARTICLE 2.4.5. STOCKAGES DES MATÉRIAUX

Le stockage des matériaux et des stériles se fait conformément aux emplacements prévus dans le dossier.

Les stocks de matériaux sur site doivent être limités autant que possible.

Les stockages extérieurs doivent être protégés des vents en mettant en place des écrans, chaque fois que nécessaire, ou être stabilisés pour éviter les émissions et les envois de poussières. En cas d'impossibilité de les stabiliser, ces stockages doivent être réalisés sous abri ou en silos. Les fillers (éléments fins de 80 µm) doivent être confinés (sachets, récipients, silos, bâtiments fermés). Le cas échéant, les silos doivent être munis de dispositifs de contrôle de niveau de manière à éviter les débordements. L'air s'échappant de ces silos doit être dépoussiéré.

La hauteur des stocks est limitée à 5 mètres.

ARTICLE 2.4.6. ÉVACUATION ET DESTINATION DES MATÉRIAUX

Les matériaux extraits sont évacués vers les lieux d'utilisation par voie routière conformément aux itinéraires définies dans le dossier de demande d'autorisation.

L'évacuation des matériaux par la route ne peut être réalisée que les jours ouvrés (samedis, dimanches et jours fériés exclus) entre 7 h et 19 h.

L'exploitant veille au respect des règles de chargement (bâchage, volume et tonnage...) des véhicules sortant du site.

Article 2.4.6.1. Usage des matériaux

Les matériaux extraits sont exclusivement réservés à l'usage de la fabrication de béton hydraulique et béton bitumineux. L'exploitant doit justifier de toute autre utilisation du gisement (réponse à des exigences de normes établies pour la fabrication d'ouvrages spécifiques).

L'utilisation des matériaux extraits pour des travaux de remblaiement ou de comblement est strictement interdite.

Article 2.4.6.2. Registre

L'exploitant doit mettre en place un registre de suivi de la destination des matériaux extraits et de leur emploi. Ce registre renseigné hebdomadairement doit être tenu à la disposition de l'Inspecteur des Installations Classées.

Il précise le nom du destinataire, la date du prélèvement, le type et la quantité de matériaux extraite, le mode de transport utilisé pour l'acheminement des matériaux et s'il y a lieu, le nom de la société extérieure réalisant le transport. Ce registre est tenu à disposition de l'inspection des installations classées. Un bon de sortie dûment complété et signé par la personne en charge du registre est joint au registre.

ARTICLE 2.4.7. PROTECTION DES MILIEUX NATURELS

Afin de garantir l'intégrité des habitats des couples d'oiseaux, aucun engins ne doit circuler sur la bande des 10 mètres entre la saulaie et la berge abrupte.

Une clôture barbelée est installée en limite d'emprise des installations (locaux, parking et aire étanche pour engins).

La berge séparant le plan d'eau issu de la précédente autorisation et le plan d'eau actuel ne sera exploitée qu'en fin d'extraction. La reprise des matériaux sera effectuée dans les périodes d'absence des oiseaux (entre septembre et mai).

L'ensemble de ces mesures sont présentées sur le plan en annexe 6.

ARTICLE 2.4.8. PRÉVENTION DES CRUES

Les terrains pouvant être submergés en période de forte crue, les stockages de matériaux doivent être disposés de façon à ne pas gêner l'écoulement des eaux.

Les produits susceptibles de polluer les eaux superficielles doivent pouvoir être retirés du site dans des délais compatibles avec l'annonce de crue.

Le stockage d'hydrocarbures sur le site est interdit.

ARTICLE 2.4.9. CONTRÔLES PAR DES ORGANISMES EXTÉRIEURS

L'entreprise doit disposer sur le site de la carrière, d'un système de pesée embarqué et d'une comptabilité précise des quantités extraites et vendues.

Des organismes agréés doivent procéder à des contrôles réguliers portant notamment sur :

- les appareils de pesage,
- les poussières.

Les rapports de contrôle sont tenus à la disposition de l'inspection des installations classées, sur le site.

CHAPITRE 2.5 - PHASAGE

ARTICLE 2.5.1. PHASAGE

L'exploitation se déroule suivant les plans annexés au présent arrêté en 4 phases principales successives, conformément aux dispositions contenues dans le dossier d'autorisation (cf annexe) et conformément au tableau suivant :

Phase	Date prévisible de début de la phase	Surface mise en exploitation (m ²)	Volume à extraire (m ³)
1	2016	15 521	106 754
2	2021	13 785	96 498
3	2026	12 461	87 226
4	2031	10 503	73 521

L'exploitation de la phase n+2 ne peut être engagée (extraction) que dans la mesure où les travaux de remise en état de la phase n sont achevés.

CHAPITRE 2.6 - REMISE EN ÉTAT DU SITE

ARTICLE 2.6.1. GÉNÉRALITÉS

L'exploitant est tenu de nettoyer et remettre en état l'ensemble des lieux affectés par les travaux et les installations de toute nature inhérentes à l'exploitation, compte tenu des caractéristiques essentielles du milieu environnant.

Le site doit être libéré, en fin d'exploitation, de tous les matériels, stockages et installations fixes ou mobiles, mis en place durant les travaux d'extraction.

Aucun dépôt ou épave ne doit subsister sur le site.

La remise en état du site doit être achevée au plus tard six mois avant l'échéance de l'autorisation. Elle est réalisée en conformité au dossier de demande d'autorisation.

Elle comporte au minimum les dispositions suivantes :

- la mise en sécurité des fronts de taille,
- le nettoyage de l'ensemble des terrains et, d'une manière générale, la suppression de toutes les structures n'ayant pas d'utilité après la remise en état du site,
- l'insertion satisfaisante de l'espace affecté par l'exploitation dans le paysage, compte tenu de la vocation ultérieure du site.

ARTICLE 2.6.2. REMISE EN ETAT COORDONNÉE A L'EXPLOITATION

Article 2.6.2.1. Principes

L'exploitant est tenu de remettre en état le site affecté par son activité compte tenu des caractéristiques essentielles du milieu environnant.

Le phasage de la remise en état et l'état final des lieux affectés par les travaux doit correspondre aux dispositions de la demande et aux plans de remise en état annexés au présent arrêté.

L'exploitant doit notifier l'achèvement de chaque phase de remise en état à la DREAL et justifier de la qualité de la remise en état à l'aide de documents probants (plans, photographies....).

En cas d'inobservation des obligations de remises en état, toute nouvelle autorisation d'exploitation peut être refusée.

La remise en état définitive du site affecté par l'exploitation du périmètre autorisé doit être achevée 6 mois au moins avant l'échéance de la présente autorisation.

Le rabattement de nappe est interdit lors des opérations de remise en état.

Article 2.6.2.2. Modalités de remise en état

Globalement, la remise en état du site consiste en la création d'un plan d'eau.

La remise en état est décrite par le plan en annexe 3.

Elle comporte notamment la mise en œuvre des mesures suivantes :

Aménagement	Caractéristiques	Objectifs principaux
« Digue » en travers de l'ancien bassin	Remblai de 10 mètres de large jusqu'au niveau du TN avec pente à 26° et ensemencement	Séparation du plan d'eau de pêche de celui à vocation écologique
Berges drainantes sécurisées	Talutage dans la masse à 26° au-dessus des moyennes eaux et 45° en dessous ; régalinge de terre végétale hors d'eau	Communication hydrogéologique
Berges drainantes abruptes (au Nord de l'extension)	Talutage dans la masse à 45° mini de 150 mètre linéaire de berge	Communication hydrogéologique Accueil d'oiseaux cavicoles (Hirondelle de rivage principalement)
Berges non drainantes sécurisées (à l'Ouest de l'extension)	Remodelage de la berge par remblaiement avec les matériaux de découverte : création de petite avancées, sinuosités et petites anses ; Talutage des berges à 18° au-dessus des moyennes eaux et 26° en dessous ; Ensemencement	Mise en sécurité du plan d'eau ; intégration paysagère du site
Abords	Ensemencement ; Plantation arbustives en alignement (575 mètres linéaires)	Intégration paysagère ; Création d'un habitat de reproduction pour les oiseaux des milieux bocagers
Plate-forme des installations	Régalinge de la terre végétale stockée sous forme de merlons antibruit ; Ensemencement	Création d'habitats de reproduction pour les oiseaux des systèmes prairiaux (Pie-grièche écorcheur notamment) sur 1,6 ha
Roselière linéaire contre « digue » de séparation	Terrassement contre la « digue » d'une banquette de 10 mètres de large jusqu'au niveau d'étiage, avec les matériaux de découverte ; Pente à 26° côté plan d'eau ; Plantation de roseaux.	Création d'une roselière de 750 m ² favorable aux passereaux paludicoles
Roselière en massif avec anse abritée au Nord-Est de l'ancien bassin	Mise en remblai des matériaux de découverte sous forme de banquette au profil ondulé, entre la côte du niveau des moyennes eaux et -0,3 mètres sous le	Création d'une roselière de 5 000 m ² favorable aux passereaux paludicoles et hérons (Blongios nain)

	niveau d'étiage ; Plantation de roseaux.	
Vasières côté Ouest de l'extension	Mise en remblai des matériaux de découverte sous forme de 2 banquettes au profil ondulés au niveau d'étiage	Création de sites d'alimentation pour les oiseaux en période migratoire
Îlot	Mise en remblai de matériaux de découverte au niveau des basses eaux (surface hors d'eau d'environ 400 m²) ; Pose d'une bâche plastique recouverte de 20-30 cm de graviers	Création d'un reposoir pour les oiseaux voir d'un site de reproduction pour les limicoles et la Sterne Pierregarin, intégration paysagère du plan d'eau

ARTICLE 2.6.3. DISPOSITIONS DE REMISE EN ÉTAT

Article 2.6.3.1. Réalisation du plan d'eau

Le tracé des rives ne présente pas de formes linéaires.

Les berges présentent des pentes douces conformément aux degrés présentés dans l'article 2.6.2.2.

Les terres de découvertes et les horizons humifères servent à la remise en état de zones situées autour du plan d'eau.

Les plantations terrestres et aquatiques sont réalisées conformément au dossier annexé à la demande d'autorisation.

Article 2.6.3.2. Reboisement

Le reboisement s'effectue avec des essences locales (aubépine monogyne, prunellier, troène, cornouiller sanguin, sureau noir) conformément au dossier.

Article 2.6.3.3. Aires de circulation

Les aires de circulation provisoires et les aires de travail doivent être décapées des matériaux stabilisés qui auraient été régalez puis recouvertes de terre végétale en vue de leur végétalisation.

Article 2.6.3.4. Remblayage

Le remblayage de la carrière par apport de matériaux extérieurs est interdit.

CHAPITRE 2.7 - RÉSERVES DE PRODUITS OU MATIÈRES CONSOMMABLES

ARTICLE 2.7.1. RÉSERVES DE PRODUITS

L'établissement dispose de réserves suffisantes de produits ou matières consommables utilisés de manière courante ou occasionnelle pour assurer la protection de l'environnement tels que manches de filtre, produits de neutralisation, liquides inhibiteurs, produits absorbants...

CHAPITRE 2.8 - INTÉGRATION DANS LE PAYSAGE

ARTICLE 2.8.1. PROPRETÉ

L'exploitant prend les dispositions appropriées qui permettent d'intégrer l'installation dans le paysage. L'ensemble du site et ses abords placés sous le contrôle de l'exploitant sont maintenus en bon état de propreté. Les bâtiments et installations sont entretenus en permanence.

L'exploitant prend également les mesures nécessaires afin d'éviter la dispersion sur les voies publiques et les zones environnantes de poussières, boues... Des dispositifs d'arrosage et de lavage de roues sont mis en place en tant que de besoin.

ARTICLE 2.8.2. ESTHÉTIQUE

Les abords de l'installation, placés sous le contrôle de l'exploitant sont aménagés et maintenus en bon état de propreté (peinture,...). Les émissaires de rejet et leur périphérie font l'objet d'un soin particulier (plantations, engazonnement...).

L'exploitant met en place tout aménagement paysager, notamment sous forme de haie végétale, permettant de diminuer les impacts visuels sur les habitations riveraines.

CHAPITRE 2.9 - DANGER OU NUISANCES NON PRÉVENUS

Tout danger ou nuisance non susceptibles d'être prévenus par les prescriptions du présent arrêté est immédiatement porté à la connaissance du Préfet par l'exploitant.

CHAPITRE 2.10 - INCIDENTS OU ACCIDENTS

ARTICLE 2.10.1. DÉCLARATION ET RAPPORT

L'exploitant est tenu de déclarer dans les meilleurs délais à l'inspection des installations classées les accidents ou incidents survenus du fait du fonctionnement de son installation qui sont de nature à porter atteinte aux intérêts mentionnés à l'article L. 511-1 du Code de l'Environnement.

Un rapport d'accident ou, sur demande de l'inspection des installations classées, un rapport d'incident est transmis par l'exploitant à l'inspection des installations classées. Il précise notamment les circonstances et les causes de l'accident ou de l'incident, les effets sur les personnes et l'environnement, les mesures prises ou envisagées pour éviter un accident ou un incident similaire et pour en pallier les effets à moyen ou long terme.

Ce rapport est transmis sous 15 jours à l'inspection des installations classées.

De plus, l'exploitant doit déclarer immédiatement au Directeur Régional de l'Environnement, de l'Aménagement et du Logement de Bourgogne, tout accident du travail donnant lieu à une durée d'incapacité temporaire supérieure ou égale à 3 jours.

CHAPITRE 2.11 - COMITÉ DE SUIVI DE L'ENVIRONNEMENT

Une commission locale de concertation et de suivi est mise en place par l'exploitant. Sa composition comprend au minimum un représentant de l'exploitant, un représentant des communes concernées, un représentant de chaque association de protection de l'environnement locale. L'inspecteur des installations classées est informé de la tenue de chaque réunion.

La commission se réunit au minimum tous les ans sur convocation de l'exploitant.

L'exploitant présente à cette occasion les actions menées pour respecter les dispositions de son dossier initial et des dispositions réglementaires du présent arrêté, et notamment :

- contrôles qualité des matériaux arrivant sur le site,
- analyses et mesures réalisées dans le cadre du présent arrêté,
- suivi écologique et maintien de la biodiversité.

CHAPITRE 2.12 - RÉCAPITULATIF DES DOCUMENTS TENUS À LA DISPOSITION DE L'INSPECTION

L'exploitant doit établir et tenir à jour un dossier comportant les documents suivants :

- le dossier de demande d'autorisation initial,
- les plans tenus à jour,
- les récépissés de déclaration et les prescriptions générales, en cas d'installations soumises à déclaration non couvertes par un arrêté d'autorisation,
- les arrêtés préfectoraux relatifs aux installations soumises à autorisation, pris en application de la législation relative aux installations classées pour la protection de l'environnement,
- tous les documents, enregistrements, résultats de vérification et registres répertoriés dans le présent arrêté.

Articles	Documents	Périodicité
2.4.6.2	Registre de suivi de la destination des matériaux extraits et de leur emploi	A jour
2.4.9	Rapports de contrôles des appareils de pesage	A jour
3.1.1	Consignes d'exploitation de l'ensemble des installations	A jour
4.2.2	Schéma de tous les réseaux + Plan des égouts	A jour
4.3.2.2	Justificatifs d'entretien du/des séparateur(s) hydrocarbure(s)	Chaque entretien
4.3.4	Justificatifs de traitement des eaux domestiques	Chaque entretien
5.1.2	Plan de gestion des déchets inertes	Tous les 5 ans
5.2.6	Bordereaux de suivi des déchets dangereux + Liste des transporteurs utilisés	A jour
5.2.7	Registre chronologique de production et d'expédition des déchets	A jour
7.2.1	Fiche de données de sécurité des produits chimiques	A jour
7.3.2	Rapport de vérification des installations électriques et registre des mesures prises par l'exploitant à la suite de la vérification	Annuelle
7.4.1	Consignes vérifications étanchéité des rétentions	A jour
7.4.7	Procédure des mesures à prendre en prévision d'une inondation	A jour
7.5.2	Registre de contrôle des équipements de secours	Annuelle

8.1.1	Description des modalités de mesures et de mise en œuvre du programme de surveillance et des modalités de transmission à l'inspection des installations classées.	A jour
8.2.1.1	Registre d'analyse des rejets aqueux	Annuelle
8.2.2.2	Résultats de l'autosurveillance des eaux souterraines	Semestrielle
8.2.3.1	Résultats ds mesures des niveaux sonores	Tous les 3 ans
8.4.1	Suivi annuel d'exploitation (plan d'évolution)	Chaque année
8.4.3	Rapports de Suivi Faune-Flore	Tous les 2 ans

Ces documents peuvent être informatisés, mais dans ce cas des dispositions doivent être prises pour la sauvegarde des données.

Ce dossier doit être tenu à la disposition de l'inspection des installations classées sur le site.

CHAPITRE 2.13 - RÉCAPITULATIF DES DOCUMENTS À TRANSMETTRE À L'INSPECTION

L'exploitant doit transmettre à l'inspection les documents suivants :

Article	Document (se référer à l'article correspondant)	Périodicité / Échéance	Destinataire
1.6.3	Établissement des Garanties financières	Dès la mise en activité de l'installation	Préfet
1.6.4	Renouvellement des garanties financières	6 mois avant la date d'échéance des garanties en cours	Préfet
1.6.5	Actualisation des garanties financières	Tous les cinq ans ou dès que l'indice TP 01 augmente de plus de 15 %	Préfet
1.8.1	Modification des installations	Avant la modification	Préfet
1.8.2	Mise à jour des études d'impact et de dangers	En cas de modifications notables	Préfet
1.8.5	Changement d'exploitant	1 mois avant le changement d'exploitant	Préfet
1.8.6	Cessation d'activité	6 mois avant l'arrêt définitif	Préfet
2.4.3	Patrimoine archéologique	Un mois avant la date prévue pour les travaux de décapage En cas de découverte fortuite de vestiges archéologiques	Service Régional d'Archéologie
2.6.2.1	Notification d'achèvement de remise en état	A la fin de chaque phase	DREAL
2.10.1	Déclaration des accidents et incidents	De suite après un accident ou incident	DREAL
5.1	Plan de gestion des déchets	Avant le début de l'exploitation	Préfet

TITRE 3 - PRÉVENTION DE LA POLLUTION ATMOSPHÉRIQUE

CHAPITRE 3.1 - CONCEPTION DES INSTALLATIONS

ARTICLE 3.1.1. DISPOSITIONS GÉNÉRALES

L'exploitant prend toutes les dispositions nécessaires dans la conception, l'exploitation et l'entretien des installations de manière à limiter les émissions à l'atmosphère, y compris diffuses, notamment par la mise en œuvre de technologies propres, le développement de techniques de valorisation, la collecte sélective et le traitement des effluents en fonction de leurs caractéristiques et la réduction des quantités rejetées en optimisant notamment l'efficacité énergétique.

Si une indisponibilité est susceptible de conduire à un dépassement des valeurs limites imposées, l'exploitant devra prendre les dispositions nécessaires pour réduire la pollution émise en réduisant ou en arrêtant les installations concernées. L'inspection des installations classées en sera informée.

Aucune installation de traitement n'est présente sur le site.

Les consignes d'exploitation de l'ensemble des installations comportent explicitement les contrôles à effectuer, en marche normale et à la suite d'un arrêt pour travaux de modification ou d'entretien, de façon à permettre en toute circonstance le respect des dispositions du présent arrêté.

Le brûlage à l'air libre est interdit.

ARTICLE 3.1.2. POLLUTIONS ACCIDENTELLES

Les dispositions appropriées sont prises pour réduire la probabilité des émissions accidentelles et pour que les rejets correspondants ne présentent pas de dangers pour la santé et la sécurité publique. La conception et l'emplacement des dispositifs de sécurité destinés à protéger les appareillages contre une surpression interne doivent être tels que cet objectif soit satisfait, sans pour cela diminuer leur efficacité ou leur fiabilité.

ARTICLE 3.1.3. ODEURS

Les dispositions nécessaires sont prises pour que l'établissement ne soit pas à l'origine de gaz odorants, susceptibles d'incommoder le voisinage, de nuire à la santé ou à la sécurité publique.

ARTICLE 3.1.4. VOIES DE CIRCULATION

Sans préjudice des règlements d'urbanisme, l'exploitant doit prendre les dispositions nécessaires pour prévenir les envols de poussières et de matières diverses :

- les voies de circulation et aires de stationnement des véhicules sont aménagées (formes de pente, revêtement, etc.), et convenablement nettoyées,
- la vitesse de circulation des camions et engins est limitée,
- les véhicules sont conformes aux normes réglementaires de construction,
- les chemins et voies d'accès sont régulièrement entretenus,
- un système d'arrosage des pistes est mise en place en période sèche, sauf si la commune est couverte par un arrêté préfectoral relatif à la sécheresse,
- les véhicules sortant de l'installation n'entraînent pas de dépôt de poussière ou de boue sur les voies de circulation ; pour cela des dispositions telles que le lavage des roues des véhicules doivent être prévues,
- un quai de bâchage des camions est mis à la disposition des chauffeurs par l'exploitant,
- les surfaces où cela est possible sont engazonnées,
- des écrans de végétation sont mis en place le cas échéant.

ARTICLE 3.1.5. ÉMISSIONS DIFFUSES ET ENVOLS DE POUSSIÈRES

L'exploitant doit prendre des dispositions pour éviter l'émission et la propagation des poussières, notamment :

- les stockages de produits pulvérulents sont confinés (récipients, silos, bâtiments fermés),
- les installations de manipulation, transvasement, transport de produits pulvérulents sont munies de dispositifs de capotage et d'aspiration permettant de réduire les envols de poussières,

TITRE 4 - PROTECTION DES RESSOURCES EN EAUX ET DES MILIEUX AQUATIQUES

CHAPITRE 4.1 - PRÉLÈVEMENTS ET CONSOMMATIONS D'EAU

ARTICLE 4.1.1. ORIGINE DES APPROVISIONNEMENTS EN EAU

L'exploitation du site ne nécessite pas d'eau.

Les besoins en eau concernent uniquement l'arrosage des pistes en périodes sèche réalisé à l'aide d'une citerne.

ARTICLE 4.1.2. PROTECTION DES RÉSEAUX D'EAU POTABLE ET DES MILIEUX DE PRÉLÈVEMENT

Article 4.1.2.1. Réseau d'alimentation en eau potable

Le site n'est pas relié à un réseau d'alimentation en eau potable.

CHAPITRE 4.2 - COLLECTE DES EFFLUENTS LIQUIDES

ARTICLE 4.2.1. DISPOSITIONS GÉNÉRALES

Tous les effluents aqueux sont canalisés. Tout rejet d'effluent liquide non prévu au présent chapitre et au 4.3 ou non conforme à leurs dispositions est interdit.

À l'exception des cas accidentels où la sécurité des personnes ou des installations serait compromise, il est interdit d'établir des liaisons directes entre les réseaux de collecte des effluents devant subir un traitement ou être détruits et le milieu récepteur.

ARTICLE 4.2.2. PLAN DES RÉSEAUX

Un schéma de tous les réseaux et un plan des égouts sont établis par l'exploitant, régulièrement mis à jour, notamment après chaque modification notable, et datés. Ils sont tenus à la disposition de l'inspection des installations classées ainsi que des services d'incendie et de secours.

Le plan des réseaux d'alimentation et de collecte doit notamment faire apparaître :

- l'origine et la distribution de l'eau d'alimentation,
- les dispositifs de protection de l'alimentation (bac de disconnexion, implantation des disconnecteurs ou tout autre dispositif permettant un isolement avec la distribution alimentaire...),
- les secteurs collectés et les réseaux associés,
- les ouvrages de toutes sortes (vannes, compteurs...),
- les ouvrages d'épuration interne avec leurs points de contrôle et les points de rejet de toute nature (interne ou au milieu).

CHAPITRE 4.3 - TYPES D'EFFLUENTS, LEURS OUVRAGES D'ÉPURATION ET LEURS CARACTÉRISTIQUES DE REJET AU MILIEU

ARTICLE 4.3.1. IDENTIFICATION DES EFFLUENTS

L'exploitant est en mesure de distinguer les différentes catégories d'effluents suivants :

- eaux usées domestiques ;
- eaux pluviales susceptibles d'être polluées.

ARTICLE 4.3.2. EAUX PLUVIALES

Les eaux pluviales doivent converger, dans la mesure du possible, vers le plan d'eau lié à l'exploitation.

Article 4.3.2.1. Aire étanche pour l'approvisionnement des engins, leur entretien et leur stationnement

Le ravitaillement et l'entretien des engins de chantier ainsi que leur stationnement prolongé en dehors des horaires d'activité sont réalisés sur une aire étanche entourée par un caniveau (ou en pointe diamant) reliée à un point bas étanche permettant la récupération totale des eaux ou des liquides résiduels. Les eaux ainsi collectées doivent être dirigées, avant rejet, vers un décanteur séparateur d'hydrocarbures de classe 5 mg/l.

Article 4.3.2.2. Entretien et vidange du séparateur d'hydrocarbures

Le séparateur d'hydrocarbures doit être nettoyé, vidangé et contrôlé au moins une fois par an et entretenu si nécessaire. L'exploitant doit être en mesure de justifier de cet entretien.

Article 4.3.2.3. Valeur limites de rejet des eaux pluviales

L'exploitant est tenu de respecter, avant rejet des eaux pluviales de l'aire étanche dans le milieu récepteur considéré, les valeurs limites en concentration ci-dessous définies :

Paramètre	Valeur limites de rejet (mg/l)
MES	35
DCO	125
HCT	5

Ces valeurs limites sont respectées pour tout échantillon prélevé proportionnellement au débit sur 24 heures ; en ce qui concerne les matières en suspension, la demande chimique en oxygène et les hydrocarbures, aucun prélèvement instantané ne doit dépasser le double de ces valeurs limites.

Ces eaux doivent par ailleurs avoir un pH compris entre 5,5 et 8,5 et une température inférieure à 30°C.

La modification de la coloration du milieu récepteur mesurée en un point représentatif de la zone de mélange ne doit pas dépasser 100 mg Pt/l.

ARTICLE 4.3.3. EAUX DE NETTOYAGE

Le nettoyage éventuel des engins est réalisé sur une aire étanche reliée à un point bas étanche permettant la récupération totale des eaux ou des liquides résiduels. Les eaux ainsi collectées doivent être dirigées, avant rejet, vers un décanteur séparateur d'hydrocarbures de classe 5 mg/l.

ARTICLE 4.3.4. EAUX USÉES DOMESTIQUES

Les eaux usées domestiques sont collectées dans bac intégré aux toilettes chimiques régulièrement vidangées par une entreprise spécialisée et traitées dans une installation dûment autorisée. L'exploitant doit être en mesure de justifier du traitement des eaux usées domestiques.

Le rejet direct ou indirect, même après épuration, d'eaux résiduaires dans une nappe souterraine est interdit.

L'épandage des eaux résiduaires, des boues et des déchets est interdit.

TITRE 5 - DÉCHETS

CHAPITRE 5.1 - PRINCIPES DE GESTION DES DÉCHETS INERTES ET TERRES NON POLLUÉES RÉSULTANT DU FONCTIONNEMENT DE LA CARRIÈRE ET DES INSTALLATIONS DE TRAITEMENT

Les principaux déchets inertes et terres non polluées issues de l'exploitation de la carrière proviennent du décapage des terrains et des stériles d'exploitation.

La quantité de stockage maximale de déchets inertes et de terres non polluées issues de l'exploitation de la carrière est limitée à 5000 tonnes.

Les déchets inertes et terres non polluées issues de l'exploitation de la carrière sont stockés en merlons en attendant leur réutilisation pour la remise en état finale.

ARTICLE 5.1.1. STOCKAGE DES DECHETS INERTES ET DES TERRES NON POLLUEES RESULTANT DE L'EXPLOITATION DES CARRIERES

L'exploitant s'assure, au cours de l'exploitation de la carrière, que les déchets inertes et les terres non polluées utilisés pour le remblayage et la remise en état de la carrière ou pour la réalisation et l'entretien des pistes de circulation ne sont pas en mesure de dégrader les eaux superficielles et les eaux souterraines. L'exploitant étudie et veille au maintien de la stabilité de ces dépôts.

ARTICLE 5.1.2. PLAN DE GESTION DES DÉCHETS

L'exploitant doit établir un plan de gestion des déchets inertes et des terres non polluées résultant du fonctionnement de la carrière. Ce plan est établi avant le début de l'exploitation.

Le plan de gestion contient au moins les éléments suivants :

- la caractérisation des déchets et une estimation des quantités totales de déchets d'extraction qui seront stockés durant la période d'exploitation ;
- la description de l'exploitation générant ces déchets et des traitements ultérieurs auxquels ils sont soumis ;
- en tant que de besoin, la description de la manière dont le dépôt des déchets peut affecter l'environnement et la santé humaine, ainsi que les mesures préventives qu'il convient de prendre pour réduire au minimum les incidences sur l'environnement ;
- la description des modalités d'élimination ou de valorisation de ces déchets ;
- le plan proposé en ce qui concerne la remise en état de l'installation de stockage de déchets ;
- les procédures de contrôle et de surveillance proposées ;
- en tant que de besoin, les mesures de prévention de la détérioration de la qualité de l'eau en vue de prévenir ou de réduire au minimum la pollution de l'air et du sol ;
- une étude de l'état du terrain de la zone de stockage susceptible de subir des dommages dus à l'installation de stockage de déchets ;
- les éléments issus de l'étude de dangers propres à prévenir les risques d'accident majeur en conformité avec les dispositions prévues par l'arrêté du 19 avril 2010 relatif à la gestion des déchets des industries extractives et applicable aux installations classées pour la protection de l'environnement soumises à autorisation et aux installations de gestion de déchets provenant des mines ou carrières.

Le plan de gestion est révisé par l'exploitant tous les cinq ans et dans le cas d'une modification apportée aux installations, à leur mode d'utilisation ou d'exploitation et de nature à entraîner une modification substantielle des éléments du plan. Il est transmis au Préfet.

CHAPITRE 5.2 - PRINCIPES DE GESTION DES DÉCHETS AUTRES QUE LES DÉCHETS INERTES ET TERRES NON POLLUÉES RÉSULTANT DU FONCTIONNEMENT DE LA CARRIÈRE

ARTICLE 5.2.1. LIMITATION DE LA PRODUCTION DE DÉCHETS

L'exploitant prend toutes les dispositions nécessaires dans la conception, l'aménagement, et l'exploitation de ses installations pour assurer une bonne gestion des déchets de son entreprise et en limiter la production, notamment en effectuant toutes les opérations de valorisation possibles.

ARTICLE 5.2.2. SÉPARATION DES DÉCHETS

L'exploitant effectue à l'intérieur de son établissement puis sur son site de Pierre-de-Bresse la séparation des déchets (dangereux ou non) de façon à faciliter leur traitement ou leur élimination dans des filières spécifiques.

Les déchets dangereux sont définis par l'article R. 541-8 du code de l'environnement.

Les déchets d'emballage visés par les articles R. 543-66 à R. 543-72 du code de l'environnement sont valorisés par réemploi, recyclage ou toute autre action visant à obtenir des déchets valorisables ou de l'énergie.

Les huiles usagées doivent être éliminées conformément aux articles R. 543-3 à R. 543-15 du code de l'environnement et R. 543-40 du code de l'environnement portant réglementation de la récupération des huiles usagées et ses textes d'application (arrêté ministériel du 28 janvier 1999). Elles sont stockées dans des réservoirs étanches et dans des conditions de séparation satisfaisantes, évitant notamment les mélanges avec de l'eau ou tout autre déchet non huileux ou contaminé par des PCB. Elles doivent être remises à des opérateurs agréés (ramasseurs ou exploitants d'installations d'élimination).

Les piles et accumulateurs usagés doivent être éliminés conformément aux dispositions des articles R. 543-127 à R. 543-135 du code de l'environnement relatifs à l'élimination des piles et accumulateurs usagés.

Les pneumatiques usagés doivent être éliminés conformément aux dispositions des articles R. 543-137 à R. 543-151 du code de l'environnement ; ils sont remis à des opérateurs agréés (collecteurs ou exploitants d'installations d'élimination) ou aux professionnels qui utilisent ces déchets pour des travaux publics, de remblaiement, de génie civil ou pour l'ensilage.

Les déchets d'équipements électriques et électroniques sont enlevés et traités selon les dispositions des articles R. 543-196 à R. 543-201 du code de l'environnement.

ARTICLE 5.2.3. CONCEPTION ET EXPLOITATION DES INSTALLATIONS INTERNES DE TRANSIT DES DÉCHETS

Les déchets et résidus produits, entreposés dans l'établissement, avant leur traitement ou leur élimination, doivent l'être dans des conditions ne présentant pas de risques de pollution (prévention d'un lessivage par des eaux météoriques, d'une pollution des eaux superficielles et souterraines, des envols et des odeurs) pour les populations avoisinantes et l'environnement.

ARTICLE 5.2.4. DÉCHETS TRAITÉS OU ÉLIMINÉS À L'EXTÉRIEUR DE L'ÉTABLISSEMENT

L'exploitant traite ou fait éliminer les déchets produits dans des conditions propres à garantir les intérêts visés à l'article L. 511-1 du code de l'environnement. Il s'assure que les installations destinataires (installations de traitement ou intermédiaires) sont régulièrement autorisées ou déclarées à cet effet au titre de la législation sur les installations classées.

ARTICLE 5.2.5. DÉCHETS TRAITÉS OU ÉLIMINÉS À L'INTÉRIEUR DE L'ÉTABLISSEMENT

Toute élimination de déchets dans l'enceinte de l'établissement est interdite. Tout brûlage à l'air libre est interdit.

ARTICLE 5.2.6. TRANSPORT

Chaque lot de déchets dangereux expédié vers l'extérieur doit être accompagné du bordereau de suivi établi en application de l'arrêté ministériel du 29 juillet 2005 relatif au bordereau de suivi des déchets dangereux mentionné à l'article R. 541-45 du code de l'environnement.

Les opérations de transport de déchets doivent respecter les dispositions des articles R. 541-49 à R. 541-61 du code de l'environnement relatifs au transport par route au négoce et au courtage de déchets. La liste mise à jour des transporteurs utilisés par l'exploitant, est tenue à la disposition de l'inspection des installations classées.

ARTICLE 5.2.7. REGISTRE

L'exploitant tient à jour un registre chronologique de production et d'expédition des déchets dangereux dont le contenu est fixé dans l'arrêté ministériel du 7 juillet 2005 en application de l'article 2 du décret n° 2006-635 du 30 mai 2005 relatif au contrôle des circuits de traitement des déchets et concernant les déchets dangereux et les déchets autres que dangereux ou radioactifs.

Un registre chronologique de l'origine, de l'expédition et du traitement des déchets non dangereux doit également être tenu à jour conformément à l'article 2 du décret susvisé.

Article 5.2.7.1. Registre – circuit de déchets

L'exploitant tient une comptabilité régulière et précise des déchets dangereux ou non produits par son établissement.

À cet effet, l'exploitant tient à jour un registre conformément à l'article 2 de l'arrêté ministériel du 29 février 2012. Le registre des déchets sortant contient au moins, pour chaque flux de déchets sortant les informations suivantes :

1. la date de l'expédition du déchet ;
2. la nature du déchet sortant (code du déchet au regard de la nomenclature définie à l'annexe II de l'article R. 541-8 du code de l'environnement) ;
3. la quantité du déchet sortant ;
4. le nom et l'adresse de l'installation vers laquelle le déchet est expédié ;

5. le nom et l'adresse du ou des transporteurs qui prennent en charge le déchet, ainsi que leur numéro de récépissé mentionné à l'article R. 541-53 du code de l'environnement ;
6. le cas échéant, le numéro du ou des bordereaux de suivi de déchets ;
7. le cas échéant, le numéro du document prévu à l'annexe VII du règlement susvisé ;
8. le code du traitement qui va être opéré dans l'installation vers laquelle le déchet est expédié, selon les annexes I et II de la directive susvisée ;
9. la qualification du traitement final vis-à-vis de la hiérarchie des modes de traitement définie à l'article L. 541-1 du code de l'environnement. La désignation des déchets et leur code indiqué à l'annexe II du décret du 18 avril 2002 susvisé ;

Les agréments des entreprises de transport de déchets dangereux et les autorisations des sociétés éliminatrices de déchets sont annexés aux présents registres.

Ces registres sont conservés pendant 5 ans et tenus à la disposition du service chargé de l'Inspection des Installations Classées.

TITRE 6 - PRÉVENTION DES NUISANCES SONORES ET DES VIBRATIONS

CHAPITRE 6.1 - DISPOSITIONS GÉNÉRALES

ARTICLE 6.1.1. AMÉNAGEMENTS

L'installation est construite, équipée et exploitée de façon que son fonctionnement ne puisse être à l'origine de bruits transmis par voie aérienne ou solidienne, de vibrations mécaniques susceptibles de compromettre la santé ou la sécurité du voisinage ou de constituer une nuisance pour celle-ci.

Les prescriptions de l'arrêté ministériel du 23 janvier 1997 relatif à la limitation des bruits émis dans l'environnement par les installations relevant du livre V – titre I du Code de l'Environnement sont applicables.

ARTICLE 6.1.2. VÉHICULES ET ENGINS

Les véhicules de transport, les matériels de manutention et les engins de chantier utilisés à l'intérieur de l'établissement, et susceptibles de constituer une gêne pour le voisinage, sont conformes à la réglementation en vigueur (les engins de chantier doivent répondre aux dispositions des articles R. 571-1 à R. 571-24 du code de l'environnement).

En cas de dépassement des niveaux limites de bruits et des émergences admissibles, les engins de chantier sont équipés d'avertisseur de recul de type « cri du lynx ».

ARTICLE 6.1.3. APPAREILS DE COMMUNICATION

L'usage de tout appareil de communication par voie acoustique (sirènes, avertisseurs, haut-parleurs ...) gênant pour le voisinage est interdit sauf si leur emploi est exceptionnel et réservé à la prévention ou au signalement d'incidents graves ou d'accidents.

CHAPITRE 6.2 - NIVEAUX ACOUSTIQUES

ARTICLE 6.2.1. VALEURS LIMITES D'ÉMERGENCE

Niveau de bruit ambiant existant dans les zones à émergence réglementée (incluant le bruit de l'établissement)	Émergence admissible pour la période allant de 7h à 22h, sauf dimanches et jours fériés
Supérieur à 35 dB(A) et inférieur ou égal à 45 dB(A)	6dB(A)
Supérieur à 45 dB(A)	5 dB(A)

Les émissions sonores dues aux activités des installations ne doivent pas engendrer une émergence supérieure aux valeurs admissibles fixées dans le tableau ci-dessus, dans les zones à émergence réglementée.

Les zones à émergence réglementée (points A et B) sont définies sur le plan annexé au présent arrêté (annexe 4).

ARTICLE 6.2.2. NIVEAUX LIMITES DE BRUIT

Les niveaux limites de bruit ne doivent pas dépasser en limite de propriété de l'établissement les valeurs suivantes pour les différentes périodes de la journée :

PERIODES	PERIODE DE JOUR Allant de 7h à 22h, (sauf dimanches et jours fériés)
Niveau sonore limite admissible	70 dB(A)

Les limites de propriétés sont définies sur le plan annexé au présent arrêté (annexe 4).

CHAPITRE 6.3 - VIBRATIONS

ARTICLE 6.3.1. CAS GÉNÉRAL

Les prescriptions de la circulaire du 23 juillet 1986 relative aux vibrations mécaniques émises dans l'environnement par les installations classées pour la protection de l'environnement sont applicables.

TITRE 7 - PRÉVENTION DES RISQUES TECHNOLOGIQUES

CHAPITRE 7.1 - PRINCIPES DIRECTEURS

L'exploitant prend toutes les dispositions nécessaires pour prévenir les incidents et accidents susceptibles de concerner les installations et pour en limiter les conséquences. Il organise sous sa responsabilité les mesures appropriées, pour obtenir et maintenir cette prévention des risques, dans les conditions normales d'exploitation, les situations transitoires et dégradées, depuis la construction jusqu'à la remise en état du site après l'exploitation.

Il met en place le dispositif nécessaire pour en obtenir l'application et le maintien ainsi que pour détecter et corriger les écarts éventuels.

CHAPITRE 7.2 - CARACTÉRISATION DES RISQUES

ARTICLE 7.2.1. INVENTAIRE DES SUBSTANCES OU PRÉPARATIONS DANGEREUSES PRÉSENTES DANS L'ÉTABLISSEMENT

L'exploitant doit avoir à sa disposition des documents lui permettant de connaître la nature et les risques des substances et préparations dangereuses présentes dans les installations, en particulier les fiches de données de sécurité prévues par l'article R. 231-53 du code du travail. Les incompatibilités entre les substances et préparations, ainsi que les risques particuliers pouvant découler de leur mise en œuvre dans les installations considérées sont précisés dans ces documents. La conception et l'exploitation des installations en tiennent compte.

CHAPITRE 7.3 - ACCÈS ET CIRCULATION DANS L'ÉTABLISSEMENT

L'exploitant fixe les règles de circulation applicables à l'intérieur de l'établissement. Les règles sont portées à la connaissance des intéressés par une signalisation adaptée et une information appropriée.

Les voies de circulation et d'accès sont notamment délimitées, maintenues en constant état de propreté et dégagées de tout objet susceptible de gêner le passage. Ces voies sont aménagées pour que les engins des services d'incendie puissent évoluer sans difficulté.

L'ensemble des installations est efficacement clôturé sur la totalité de sa périphérie. La clôture se situe au minimum à 10 m des bords de l'excavation.

Article 7.3.1.1. Contrôle des accès

Durant les heures d'activité, l'accès à la carrière est contrôlé. En dehors des heures ouvrées, cet accès est interdit.

Article 7.3.1.2. Zone dangereuse

L'accès de toute zone dangereuse des travaux d'exploitation à ciel ouvert est interdit par une clôture efficace ou tout autre dispositif équivalent. Le danger est signalé par des pancartes placées, d'une part, sur le ou les chemins d'accès aux abords des travaux, d'autre part, à proximité des zones clôturées.

Article 7.3.1.3. Accès à la voirie publique

L'accès à la voirie publique doit être aménagé de telle sorte qu'il ne crée pas de risque pour la sécurité publique.

ARTICLE 7.3.2. INSTALLATIONS ÉLECTRIQUES – MISE À LA TERRE

Les installations électriques doivent être conçues, réalisées et entretenues conformément aux normes en vigueur.

La mise à la terre est effectuée suivant les règles de l'art.

Le matériel électrique est entretenu en bon état et reste en permanence conforme en tout point à ses spécifications techniques d'origine.

Les conducteurs sont mis en place de manière à éviter tout court-circuit.

Une vérification de l'ensemble de l'installation électrique est effectuée au minimum une fois par an par un organisme compétent qui mentionnera très explicitement les déficiences relevées dans son rapport. L'exploitant conservera une trace écrite des éventuelles mesures correctives prises.

CHAPITRE 7.4 - PRÉVENTION DES POLLUTIONS ACCIDENTELLES

ARTICLE 7.4.1. ORGANISATION DE L'ÉTABLISSEMENT

Une consigne écrite doit préciser les vérifications à effectuer, en particulier pour s'assurer périodiquement de l'étanchéité des dispositifs de rétention, préalablement à toute remise en service après arrêt d'exploitation, et plus généralement aussi souvent que le justifieront les conditions d'exploitation.

Les vérifications, les opérations d'entretien et de vidange des rétentions doivent être notées sur un registre spécial tenu à la disposition de l'inspection des installations classées.

ARTICLE 7.4.2. ÉTIQUETAGE DES SUBSTANCES ET PRÉPARATIONS DANGEREUSES

Les fûts, réservoirs et autres emballages, les récipients fixes de stockage de produits dangereux portent de manière très lisible la dénomination exacte de leur contenu, le numéro et le symbole de danger défini dans la réglementation relative à l'étiquetage des substances et préparations chimiques dangereuses.

À proximité des aires permanentes de stockage de produits dangereux en récipients mobiles, les symboles de danger ou les codes correspondants aux produits doivent être indiqués de façon très lisible.

ARTICLE 7.4.3. RÉTENTIONS

Tout stockage d'un liquide susceptible de créer une pollution des eaux ou des sols est associé à une capacité de rétention dont le volume est au moins égal à la plus grande des deux valeurs suivantes :

- 100 % de la capacité du plus grand réservoir ;
- « 50 % de la capacité totale des réservoirs associés.

Pour les stockages de récipients mobiles de capacité unitaire inférieure ou égale à 250 litres, la capacité de rétention est au moins égale à :

- dans le cas de liquides inflammables, 50 % de la capacité totale des fûts ;
- dans les autres cas, 20 % de la capacité totale des fûts ;
- dans tous les cas, 1000 litres au minimum ou égale à la capacité totale lorsque celle-ci est inférieure à 1000 litres.

La capacité de rétention est étanche aux produits qu'elle pourrait contenir. Elle résiste à la pression statique du produit éventuellement répandu et à l'action physico-chimique des produits pouvant être recueillis. Il en est de même pour son dispositif d'obturation qui est maintenu fermé en permanence.

Les capacités de rétention ne comportent aucun moyen de vidange par simple gravité.

ARTICLE 7.4.4. RÈGLES DE GESTION DES STOCKAGES EN RÉTENTION

Les réservoirs ou récipients contenant des produits incompatibles ne sont pas associés à une même rétention.

L'exploitant veille à ce que les volumes potentiels de rétention restent disponibles en permanence.

ARTICLE 7.4.5. TRANSPORTS – CHARGEMENTS – DÉCHARGEMENTS

Des zones adéquates sont aménagées pour le stationnement en sécurité des véhicules de transport de matières dangereuses, en attente de déchargement.

Le transport des produits à l'intérieur de l'établissement est effectué avec les précautions nécessaires pour éviter le renversement accidentel des emballages (arrimage des fûts....).

Le stockage et la manipulation de produits dangereux ou polluants, solides ou liquides (ou liquéfiés) sont effectués sur des aires étanches et aménagées pour la récupération des fuites éventuelles.

ARTICLE 7.4.6. KIT DE PREMIÈRE INTERVENTION

Un kit de première intervention est disponible sur la carrière en cas de pollution accidentelle par les hydrocarbures.

Les produits récupérés en cas d'accident ne peuvent être rejetés et doivent être soit réutilisés, soit éliminés comme les déchets.

Dans le cas d'un déversement accidentel d'hydrocarbures, les terres souillées sont immédiatement excavées et évacuées vers un centre de traitement agréé.

ARTICLE 7.4.7. RISQUES NATURELS

Toutes les mesures sont prises pour éviter qu'en cas d'inondation, les produits de toute nature susceptibles de polluer les eaux ne puissent être entraînés.

Une procédure est rédigée qui précise les mesures à prendre en prévision d'une inondation du site.

CHAPITRE 7.5 - MOYENS D'INTERVENTION EN CAS D'ACCIDENT ET ORGANISATION DES SECOURS

ARTICLE 7.5.1. DÉFINITION GÉNÉRALE DES MOYENS

L'établissement est doté de moyens adaptés aux risques à défendre et répartis en fonction de la localisation de ceux-ci conformément à l'étude de dangers.

ARTICLE 7.5.2. ENTRETIEN DES MOYENS D'INTERVENTION

Les équipements sont maintenus en bon état, repérés et facilement accessibles et vérifiés au moins une fois par an.

L'exploitant doit pouvoir justifier, auprès de l'inspection des installations classées, de l'exécution de ces dispositions. Il doit fixer les conditions de maintenance et les conditions d'essais périodiques de ces matériels.

Les dates, les modalités de ces contrôles et les observations constatées doivent être inscrites sur un registre tenu à la disposition des services de la protection civile, d'incendie et de secours et de l'inspection des installations classées.

ARTICLE 7.5.3. CONSIGNES DE SÉCURITÉ

Sans préjudice des dispositions du code du travail, les modalités d'application des dispositions du présent arrêté sont établies, intégrées dans des procédures générales spécifiques et/ou dans les procédures et instructions de travail, tenues à jour et affichées dans les lieux fréquentés par le personnel.

ARTICLE 7.5.4. CONSIGNES GÉNÉRALES D'INTERVENTION

Des consignes écrites sont établies pour la mise en œuvre des moyens d'intervention, d'évacuation du personnel et d'appel des secours extérieurs auxquels l'exploitant aura communiqué un exemplaire. Le personnel est entraîné à l'application de ces consignes.

TITRE 8 - SURVEILLANCE DES ÉMISSIONS ET DE LEURS EFFETS

CHAPITRE 8.1 - PROGRAMME D'AUTO SURVEILLANCE

ARTICLE 8.1.1. PRINCIPE ET OBJECTIFS DU PROGRAMME D'AUTO SURVEILLANCE

Afin de maîtriser les émissions de ses installations et de suivre leurs effets sur l'environnement, l'exploitant définit et met en œuvre sous sa responsabilité un programme de surveillance de ses émissions et de leurs effets dit programme d'auto surveillance. L'exploitant adapte et actualise la nature et la fréquence de cette surveillance pour tenir compte des évolutions de ses installations, de leurs performances par rapport aux obligations réglementaires, et de leurs effets sur l'environnement. L'exploitant décrit dans un document tenu à la disposition de l'inspection des installations classées les modalités de mesures et de mise en œuvre de son programme de surveillance, y compris les modalités de transmission à l'inspection des installations classées.

Les articles suivants définissent le contenu minimum de ce programme en termes de nature de mesure, de paramètres et de fréquence pour les différentes émissions et pour la surveillance des effets sur l'environnement, ainsi que la fréquence de transmission des données d'auto surveillance.

ARTICLE 8.1.2. REPRÉSENTATIVITÉ ET CONTRÔLE

Les mesures effectuées sous la responsabilité de l'exploitant doivent être représentatives du fonctionnement des installations surveillées.

Ces mesures sont réalisées sans préjudice des mesures de contrôle réalisées par l'inspection des installations classées en application des dispositions des articles L. 514-5 et L. 514-8 du code de l'environnement. Les dépenses correspondant à l'exécution des analyses, expertises ou contrôles nécessaires sont à la charge de l'exploitant.

CHAPITRE 8.2 - MODALITÉS D'EXERCICE ET CONTENU DE L'AUTO SURVEILLANCE

ARTICLE 8.2.1. AUTO SURVEILLANCE DES REJETS AQUEUX

Les dispositions minimales suivantes sont mises en œuvre :

Article 8.2.1.1. Eaux pluviales rejetées

L'exploitant fait réaliser annuellement en sortie du décanteur déshuileur prévu à l'article 4.3.2.1 des mesures de la qualité des eaux rejetées dans le milieu naturel. Ces analyses, effectuées sous sa responsabilité et à ses frais, doivent permettre de vérifier le respect des dispositions de l'article 4.3.2.3. Les résultats de ces analyses sont tenus à disposition de l'inspecteur des installations classées.

Les mesures sont réalisées par un organisme extérieur accrédité ou agréé par le ministère en charge de l'inspection des installations classées pour les paramètres considérés.

ARTICLE 8.2.2. AUTO SURVEILLANCE DES EAUX SOUTERRAINES

Article 8.2.2.1. Réseau de surveillance

L'exploitant met en place, avant le début de l'exploitation de la carrière, un réseau de surveillance de la qualité des eaux souterraines constitué d'au minimum 4 piézomètres (deux en amont et deux en aval hydraulique).

Ce réseau de surveillance est constitué de trois piézomètres déjà implantés sur le site et d'un piézomètre supplémentaire situé à l'aval de l'établissement par rapport au sens d'écoulement de la nappe.

Le plan de localisation des trois piézomètres déjà implantés sur le site est annexé au présent arrêté (annexe 4).

Afin de déterminer l'emplacement et les caractéristiques du piézomètre supplémentaire, l'exploitant soumet à l'approbation de l'inspection des installations classées, une étude réalisée par un hydrogéologue qualifié indépendant précisant le sens d'écoulement de la nappe, la localisation ainsi que le niveau à surveiller.

Article 8.2.2.2. Fréquences et modalités de l'auto surveillance

En chaque point du réseau de surveillance, des échantillons sont prélevés tous les semestres (un prélèvement en période de hautes eaux et un en période de basses eaux).

Un premier prélèvement est réalisé avant l'exploitation de la zone demandée en extension sur la carrière.

Les mesures sont réalisées par un organisme extérieur accrédité ou agréé par le ministère en charge de l'inspection des installations classées pour les paramètres considérés.

Le niveau piézométrique est relevé à chaque prélèvement.

Les analyses des eaux prélevées portent sur les polluants suivants :

Paramètres	Fréquence	Méthodes de référence
Niveau piézométrique	Semestrielle	Normes en vigueur
Température		
pH		
Conductivité		
Matières en suspension totales (MEST)		
Demande chimique en oxygène (DCO)		
Hydrocarbures (HCT)		

Les prélèvements, les conditions d'échantillonnage et les analyses doivent être réalisés selon les règles de l'art et les normes en vigueur. L'eau prélevée doit faire l'objet de mesures des substances pertinentes susceptibles de caractériser une éventuelle pollution de nappe compte tenu de l'activité, actuelle ou passée, de l'installation.

Un résultat commenté de ces analyses et des mesures de niveau est adressé une fois par an à l'inspection des installations classées. Toute anomalie est signalée sans délai.

Si ces résultats mettent en évidence une pollution des eaux souterraines, l'exploitant détermine par tous les moyens utiles si ses activités sont à l'origine ou non de la pollution constatée. Il informe l'inspecteur des installations classées du résultat de ses investigations et, le cas échéant, des mesures prises ou envisagées.

Une carte indiquant les niveaux iso-pièzes et le(s) sens d'écoulement de la nappe est réalisée à l'occasion de chaque prélèvement.

Pour chaque puits, les résultats d'analyse doivent être consignés dans des tableaux de contrôle comportant les éléments nécessaires à leur évaluation (niveau d'eau, paramètres suivis, analyses de référence....).

Les résultats des mesures relatives aux eaux souterraines sont archivés par l'exploitant pendant au moins toute la durée de l'exploitation.

ARTICLE 8.2.3. AUTO SURVEILLANCE DES NIVEAUX SONORES

Article 8.2.3.1. Mesures périodiques

Une mesure de la situation acoustique est effectuée dans les 6 mois suivants la notification du présent arrêté puis au minimum tous les 3 ans et dès lors que les circonstances l'exigent (notamment lorsque les fronts de taille se rapprochent des zones habitées).

Ces mesures sont effectuées par un organisme ou une personne qualifiée dont le choix sera communiqué préalablement à l'inspection des installations classées. Ces contrôles sont effectués par référence au plan annexé au présent arrêté, indépendamment des contrôles ultérieurs que l'inspecteur des installations classées pourra demander.

CHAPITRE 8.3 - SUIVI, INTERPRÉTATION ET DIFFUSION DES RÉSULTATS

ARTICLE 8.3.1. ACTIONS CORRECTIVES

L'exploitant suit les résultats des mesures qu'il réalise en application du 8.2, notamment celles de son programme d'auto surveillance, les analyse et les interprète. Il prend le cas échéant les actions correctives appropriées lorsque des résultats font présager des risques ou inconvénients pour l'environnement ou d'écart par rapport au respect des valeurs réglementaires relatives aux émissions de ses installations ou de leurs effets sur l'environnement.

ARTICLE 8.3.2. ANALYSE ET TRANSMISSION DES RÉSULTATS DE L'AUTO SURVEILLANCE

Les résultats des mesures réalisées en application de l'article 8.2 sont transmis au Préfet dans le mois qui suit leur réception avec les commentaires et propositions d'amélioration si ces résultats montrent des non conformités aux dispositions du présent arrêté.

Les résultats des mesures réalisées en application de l'article 8.2 sont conservés pendant toute la durée de la présente autorisation.

CHAPITRE 8.4 - BILANS PÉRIODIQUES

ARTICLE 8.4.1. SUIVI ANNUEL D'EXPLOITATION – PLAN

Un plan orienté et réalisé à une échelle adaptée à sa superficie doit être établi chaque année. Il est versé au registre d'exploitation de la carrière et fait apparaître notamment :

- les limites du périmètre sur lequel porte le droit d'exploitation, ses abords dans un rayon de 50 mètres, les noms des parcelles cadastrales concernées ainsi que le bornage,
- les bords de la fouille,
- les surfaces défrichées, décapées, en cours d'exploitation, en cours de remise en état et remises en état,
- l'emprise des infrastructures (voies d'accès, ouvrages et équipements connexes....), des stocks de matériaux et des terres de découvertes,
- les piézomètres, cours d'eau et fossés limitrophes de la carrière,
- les courbes de niveau ou cotes d'altitude des points significatifs,
- les zones de stockages de déchets inertes et terres non polluées provenant de l'activité,
- la position des ouvrages dont l'intégrité conditionne le respect de la sécurité et de la salubrité publiques.

Les surfaces S1, S2 et S3 (cf. chapitre 1.6) des différentes zones (exploitées, en cours d'exploitation, remise en état, en eau....) sont consignées dans une annexe à ce plan. Les écarts par rapport au schéma prévisionnel d'exploitation et de remise en état produit en vue de la détermination des garanties financières sont mentionnés et explicités.

Un rapport annuel d'exploitation présentant les quantités extraites, la synthèse des contrôles périodiques effectués dans l'année (bruit, poussières, eau...), les accidents et tous les faits marquants de l'exploitation est annexé au plan susnommé.

Ce plan et ses annexes est réalisé avant le 1^{er} février de chaque année et mis à disposition de l'inspection des installations classées sur site.

Ce plan doit être réalisé par un géomètre expert, notamment pour vérifier l'état d'avancement des travaux de remise en état.

ARTICLE 8.4.2. DÉCLARATION ANNUELLE DES ÉMISSIONS POLLUANTES ET DES DÉCHETS

L'exploitant est tenu de se conformer aux prescriptions de l'arrêté du 31 janvier 2008 relatif au registre et à la déclaration annuelle des émissions polluantes et des déchets et, notamment de déclarer toutes les informations demandées aux exploitants de carrières.

ARTICLE 8.4.3. SUIVI FAUNE-FLORE

Un suivi qualitatif et quantitatif de la faune et de la flore présentes sur le site est réalisé par une structure naturaliste dans l'année suivant la notification du présent arrêté, puis au moins tous les deux ans. Ce suivi porte sur l'ensemble des terrains autorisés par le présent arrêté.

Les constatations qui sont faites au cours de ce suivi et tout document relatif à ce suivi sont tenus à disposition de l'inspection des installations classées.

Les recommandations pour la protection des espèces potentielles présentes formulées par la structure naturaliste susvisée sont suivies par l'exploitant durant toute la durée de la présente autorisation.

TITRE 9 - EXÉCUTION DE L'ARRÊTÉ

ARTICLE 9.1.1. ADAPTATION DES PRESCRIPTIONS

L'administration se réserve la faculté de fixer ultérieurement des prescriptions complémentaires que le fonctionnement ou la transformation de cette installation rendrait nécessaire pour la protection de l'environnement et ce, sans que le titulaire puisse prétendre de ce chef à une indemnité ou à un dédommagement quelconque.

ARTICLE 9.1.2. INSPECTION

Le titulaire de la présente autorisation devra se soumettre à la visite de son site par l'Inspection des Installations Classées, par tous les agents commis à cet effet par l'administration préfectorale en vue d'y faire les constatations qu'ils jugeront nécessaires.

ARTICLE 9.1.3. PUBLICATION

Le présent arrêté sera notifié à l'exploitant.

Un extrait de cet arrêté, énumérant les prescriptions et faisant connaître que copie dudit arrêté est déposée en mairie et peut y être consultée par toute personne intéressée, sera affiché à la mairie pendant une durée minimum d'un mois.

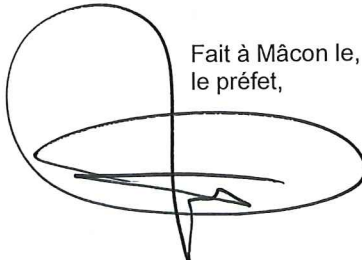
Procès verbal de ces formalités sera adressé à la préfecture.

Le même extrait sera affiché en permanence de façon lisible dans l'installation par les soins de l'exploitant.

Un avis sera inséré aux frais de l'exploitant dans deux journaux locaux diffusés dans tout le département.

M. le secrétaire général de la préfecture de Saône-et-Loire, M. le sous-préfet de Louhans, M. le directeur régional de l'environnement, de l'aménagement et du logement de Bourgogne-Franche-Comté et M. le maire de Fretterans sont chargés, chacun en ce qui le concerne, de l'exécution du présent arrêté dont copie sera adressée à :

- Mme déléguée départementale de l'agence régionale de santé de Bourgogne Franche-Comté,
- M. le directeur départemental des territoires,
- M. le chef du service départemental de l'architecture et du patrimoine,
- M. le directeur régional des affaires culturelles,
- M. le président du conseil départemental,
- M. le directeur départemental des services d'incendie et de secours,
- M. le chef du service interministériel de défense et de protection civile,
- M. le responsable de l'unité départementale de Saône-et-Loire de la DREAL de Bourgogne Franche-Comté.



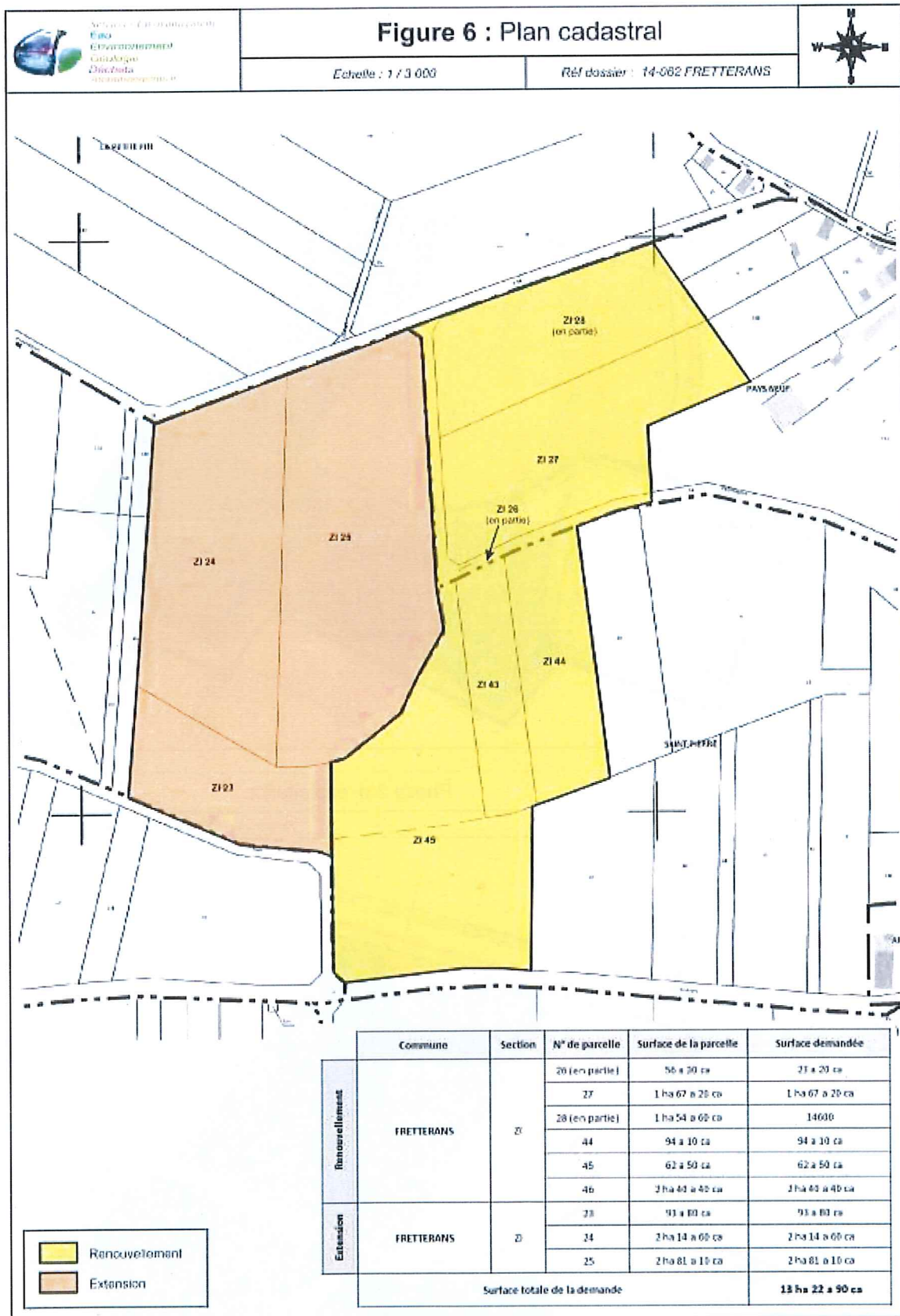
Fait à Mâcon le, 13 AVR. 2016
le préfet,

Gilbert PAYET

Table des matières

TITRE 1 - PORTÉE DE L'AUTORISATION ET CONDITIONS GÉNÉRALES.....	3
CHAPITRE 1.1 - BÉNÉFICIAIRE ET PORTÉE DE L'AUTORISATION.....	3
CHAPITRE 1.2 - NATURE DES INSTALLATIONS.....	3
CHAPITRE 1.3 - CONFORMITÉ AU DOSSIER DE DEMANDE D'AUTORISATION.....	4
CHAPITRE 1.4 - DURÉE DE L'AUTORISATION.....	4
CHAPITRE 1.5 - PÉRIMÈTRE D'ÉLOIGNEMENT.....	5
CHAPITRE 1.6 - GARANTIES FINANCIÈRES.....	5
CHAPITRE 1.7 - RENOUELEMENT.....	6
CHAPITRE 1.8 - MODIFICATIONS ET CESSATION D'ACTIVITÉ.....	6
CHAPITRE 1.9 - DÉLAIS ET VOIES DE RECOURS.....	7
CHAPITRE 1.10 - ARRÊTÉS, CIRCULAIRES, INSTRUCTIONS APPLICABLES.....	7
CHAPITRE 1.11 - RESPECT DES AUTRES LÉGISLATIONS ET RÉGLEMENTATIONS.....	8
TITRE 2 - GESTION DE L'ÉTABLISSEMENT.....	8
CHAPITRE 2.1 - EXPLOITATION DES INSTALLATIONS.....	8
CHAPITRE 2.2 - DEMANDES DE L'INSPECTION DES INSTALLATIONS CLASSÉES.....	9
CHAPITRE 2.3 - AMÉNAGEMENTS PRÉLIMINAIRES.....	9
CHAPITRE 2.4 - CONDUITE DE L'EXTRACTION.....	10
CHAPITRE 2.5 - PHASAGE.....	12
CHAPITRE 2.6 - REMISE EN ÉTAT DU SITE.....	12
CHAPITRE 2.7 - RÉSERVES DE PRODUITS OU MATIÈRES CONSOMMABLES.....	14
CHAPITRE 2.8 - INTÉGRATION DANS LE PAYSAGE.....	14
CHAPITRE 2.9 - DANGER OU NUISANCES NON PRÉVENUS.....	14
CHAPITRE 2.10 - INCIDENTS OU ACCIDENTS.....	15
CHAPITRE 2.11 - COMITÉ DE SUIVI DE L'ENVIRONNEMENT.....	15
CHAPITRE 2.12 - RÉCAPITULATIF DES DOCUMENTS TENUS À LA DISPOSITION DE L'INSPECTION.....	15
CHAPITRE 2.13 - RÉCAPITULATIF DES DOCUMENTS À TRANSMETTRE À L'INSPECTION.....	16
TITRE 3 - PRÉVENTION DE LA POLLUTION ATMOSPHÉRIQUE.....	16
CHAPITRE 3.1 - CONCEPTION DES INSTALLATIONS.....	16
TITRE 4 - PROTECTION DES RESSOURCES EN EAUX ET DES MILIEUX AQUATIQUES.....	17
CHAPITRE 4.1 - PRÉLÈVEMENTS ET CONSOMMATIONS D'EAU.....	17
CHAPITRE 4.2 - COLLECTE DES EFFLUENTS LIQUIDES.....	17
CHAPITRE 4.3 - TYPES D'EFFLUENTS, LEURS OUVRAGES D'ÉPURATION ET LEURS CARACTÉRISTIQUES DE REJET AU MILIEU.....	18
TITRE 5 - DÉCHETS.....	19
CHAPITRE 5.1 - PRINCIPES DE GESTION DES DÉCHETS INERTES ET TERRES NON POLLUÉES RÉSULTANT DU FONCTIONNEMENT DE LA CARRIÈRE ET DES INSTALLATIONS DE TRAITEMENT.....	19
CHAPITRE 5.2 - PRINCIPES DE GESTION DES DÉCHETS AUTRES QUE LES DÉCHETS INERTES ET TERRES NON POLLUÉES RÉSULTANT DU FONCTIONNEMENT DE LA CARRIÈRE.....	19
TITRE 6 - PRÉVENTION DES NUISANCES SONORES ET DES VIBRATIONS.....	21
CHAPITRE 6.1 - DISPOSITIONS GÉNÉRALES.....	21
CHAPITRE 6.2 - NIVEAUX ACOUSTIQUES.....	21
CHAPITRE 6.3 - VIBRATIONS.....	22
TITRE 7 - PRÉVENTION DES RISQUES TECHNOLOGIQUES.....	22
CHAPITRE 7.1 - PRINCIPES DIRECTEURS.....	22
CHAPITRE 7.2 - CARACTÉRISATION DES RISQUES.....	22
CHAPITRE 7.3 - ACCÈS ET CIRCULATION DANS L'ÉTABLISSEMENT.....	22
CHAPITRE 7.4 - PRÉVENTION DES POLLUTIONS ACCIDENTELLES.....	23
CHAPITRE 7.5 - MOYENS D'INTERVENTION EN CAS D'ACCIDENT ET ORGANISATION DES SECOURS.....	24
TITRE 8 - SURVEILLANCE DES ÉMISSIONS ET DE LEURS EFFETS.....	24
CHAPITRE 8.1 - PROGRAMME D'AUTO SURVEILLANCE.....	24
CHAPITRE 8.2 - MODALITÉS D'EXERCICE ET CONTENU DE L'AUTO SURVEILLANCE.....	24
CHAPITRE 8.3 - SUIVI, INTERPRÉTATION ET DIFFUSION DES RÉSULTATS.....	26
CHAPITRE 8.4 - BILANS PÉRIODIQUES.....	26
TITRE 9 - EXÉCUTION DE L'ARRÊTÉ.....	27

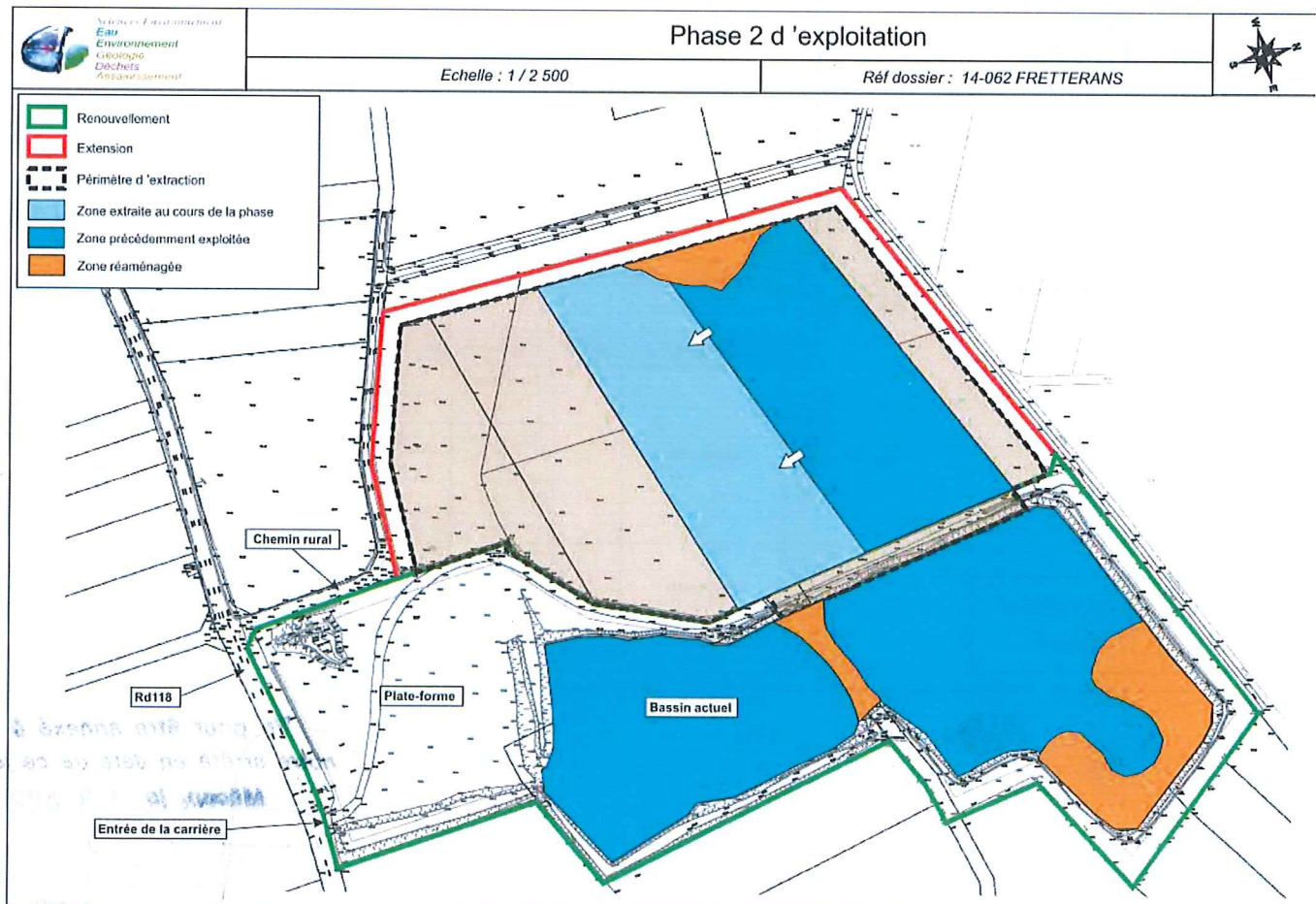
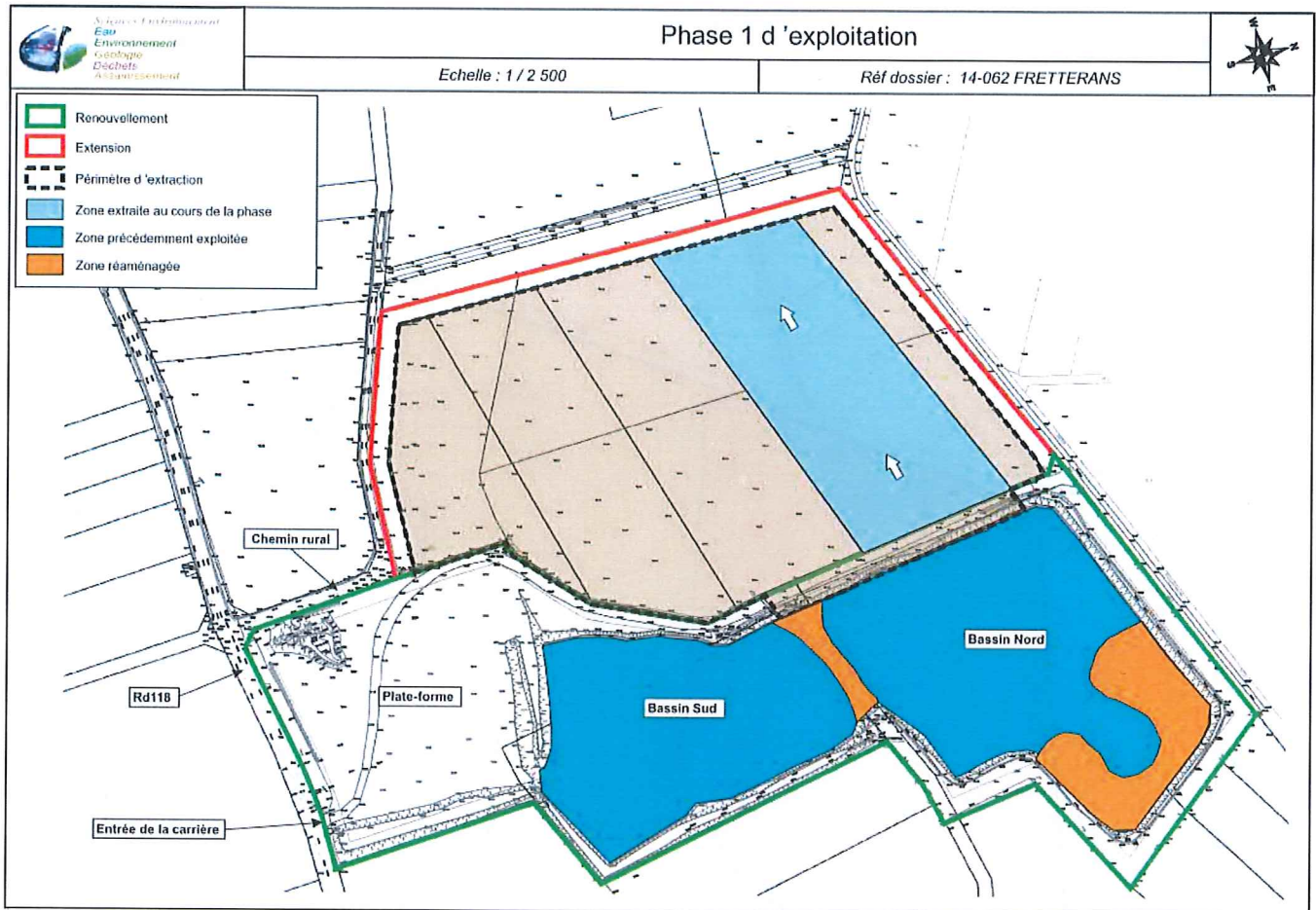
ANNEXE 1 : PLAN CADASTRAL



Vu pour être annexé à
notre arrêté en date de ce jour
Maison le 13 AVR. 2016

Le Préfet,
Gilbert PAYET

ANNEXE 2 : PLANS DE PHASAGE



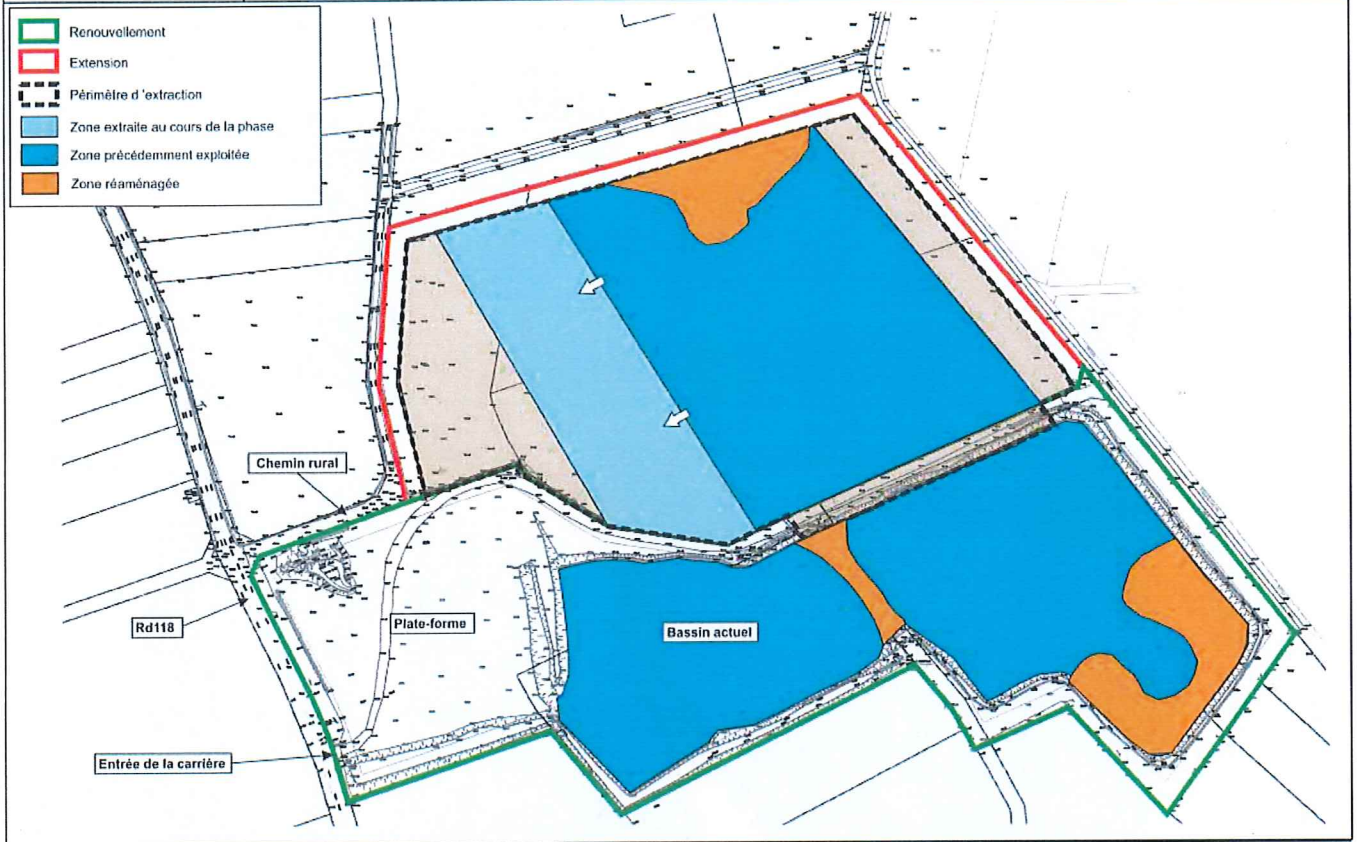
ANNEXE 2 – PLAN DE PHASAGE (suite)



Phase 3 d'exploitation

Echelle : 1 / 2 500

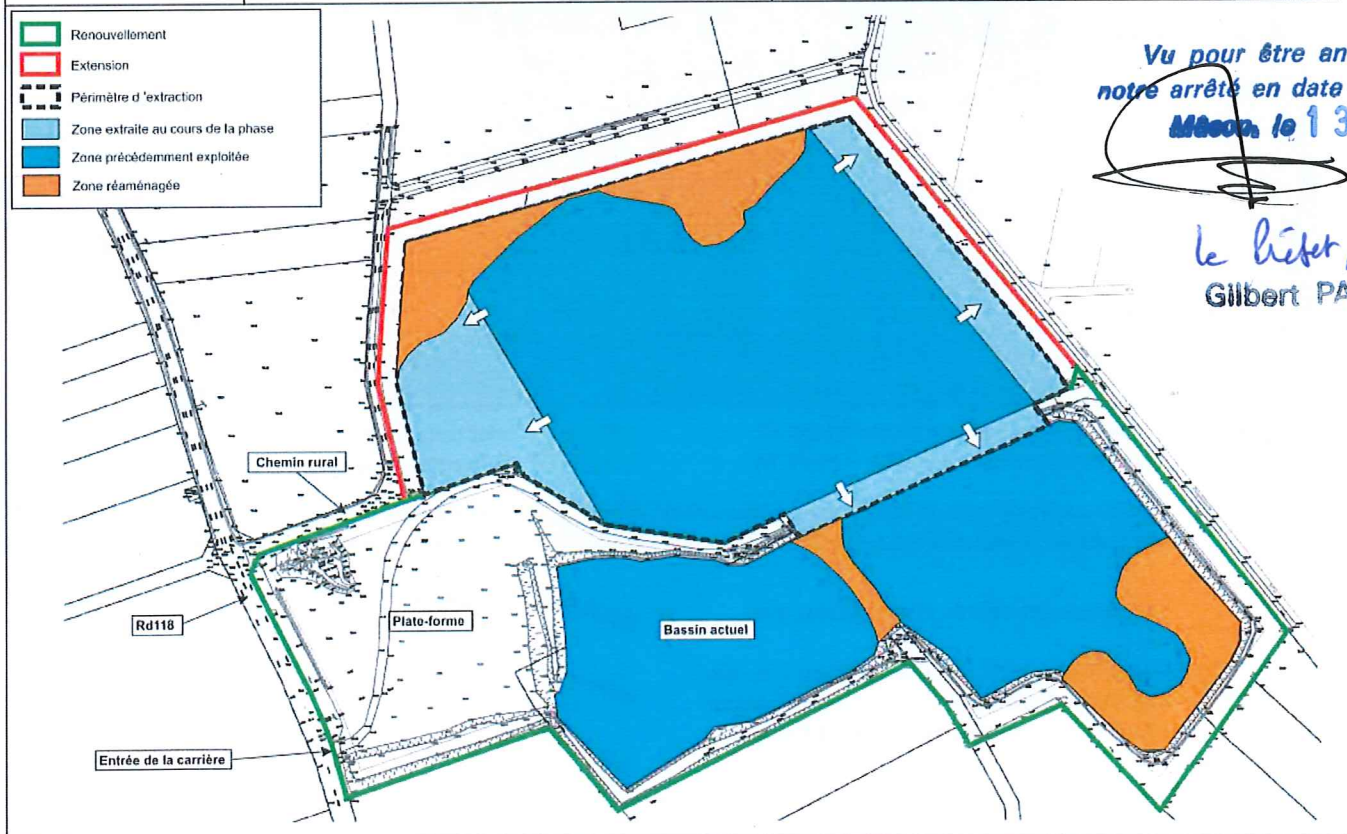
Réf dossier : 14-062 FRETTERANS



Phase 4 d'exploitation

Echelle : 1 / 2 500

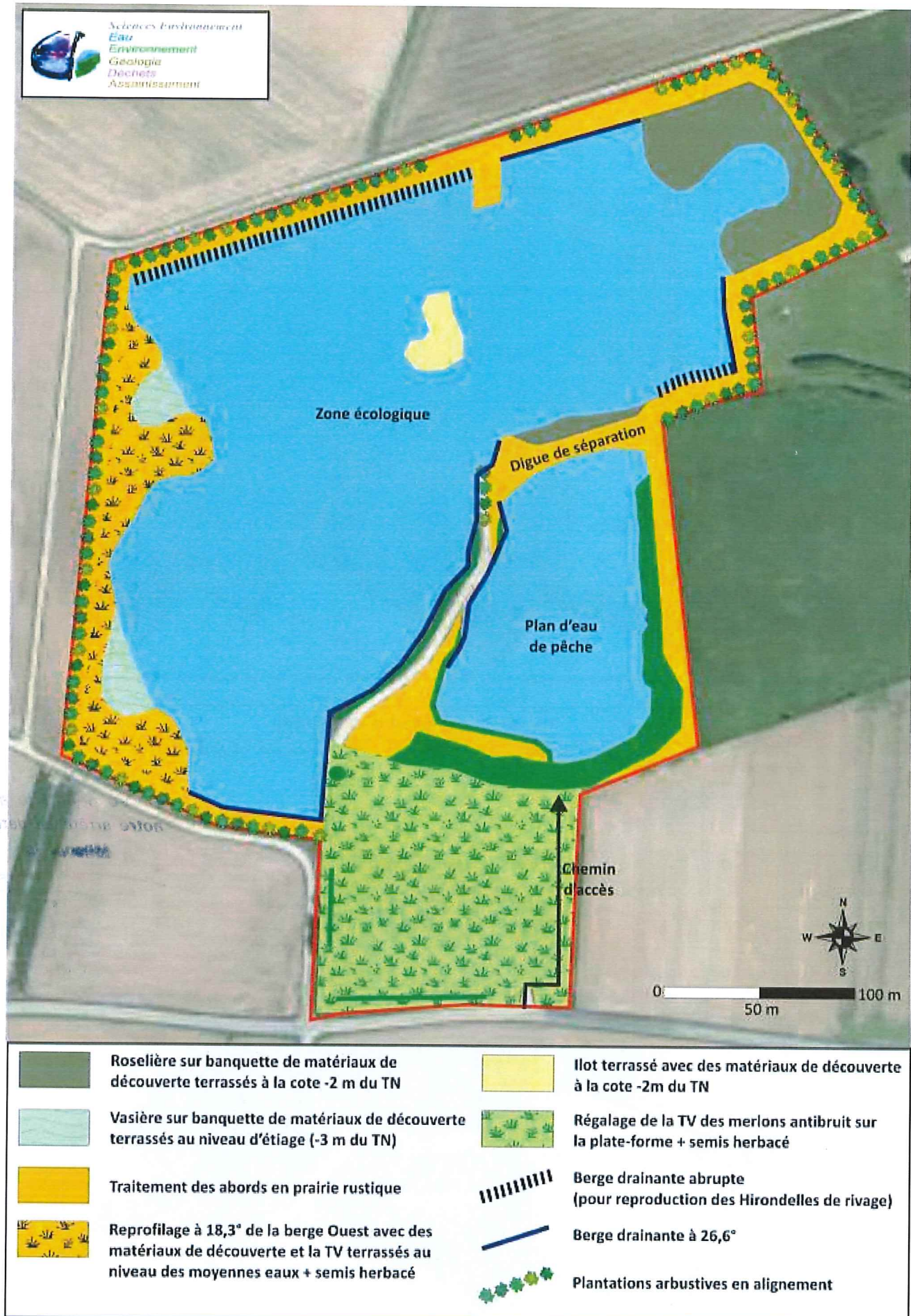
Réf dossier : 14-062 FRETTERANS



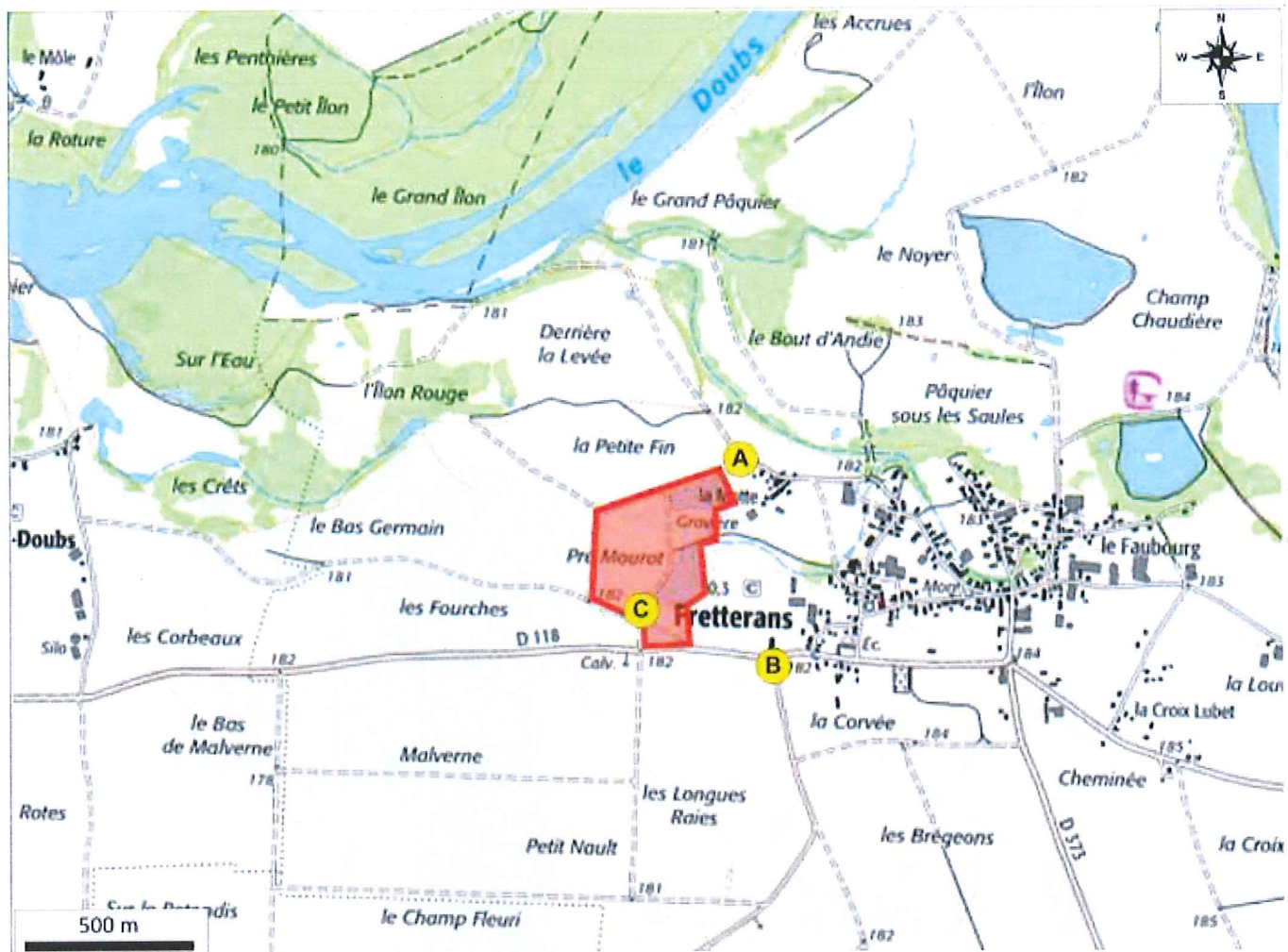
Vu pour être annexé à
notre arrêté en date de ce jour
Macon, le 13 AVR. 2016

Le Préfet,
Gilbert PAYET

ANNEXE 3 : PLAN DE REMISE EN ETAT



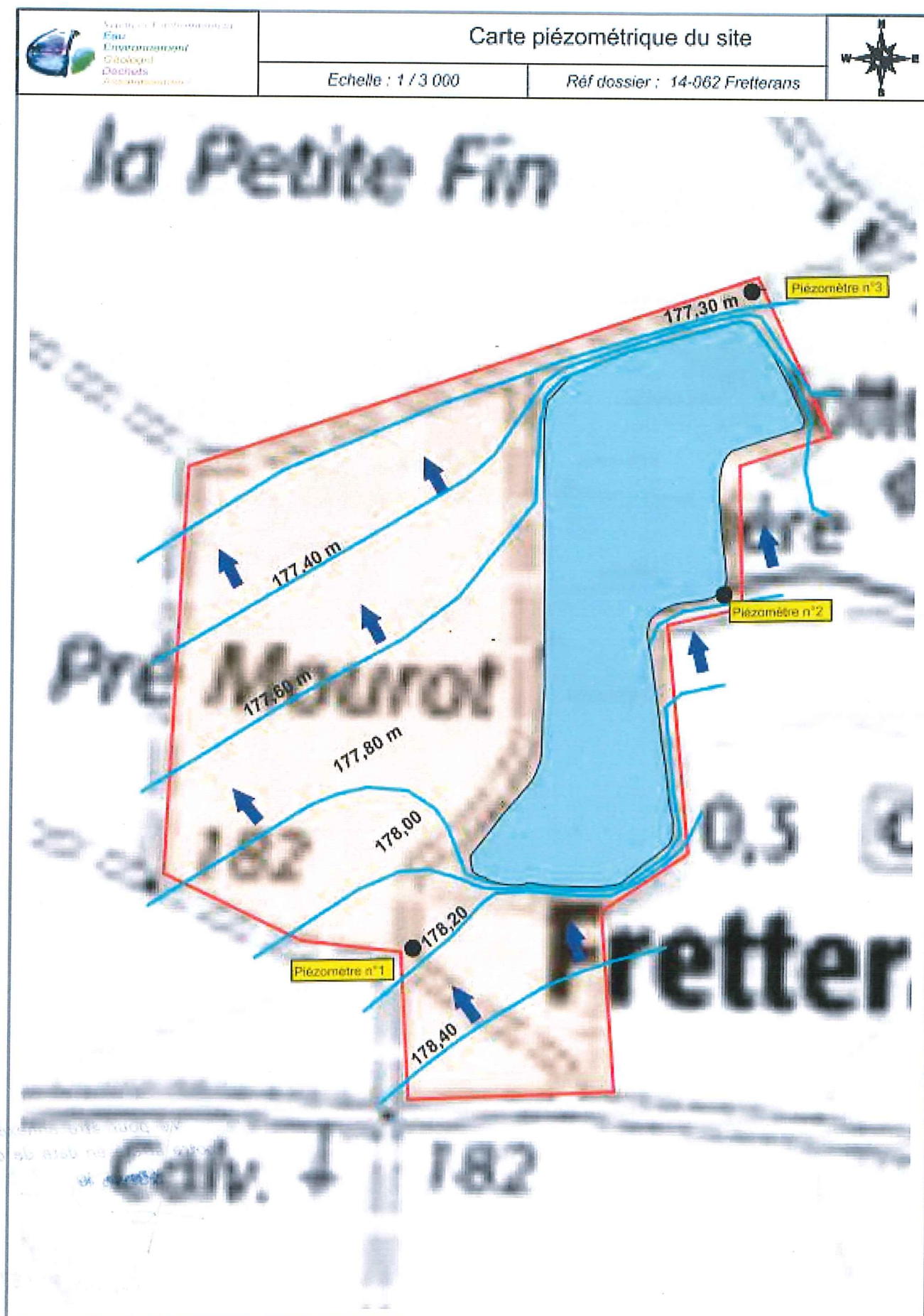
ANNEXE 4 : LOCALISATION DES POINTS DE MESURES DES NIVEAUX SONORES ET DE L'ÉMERGENCE

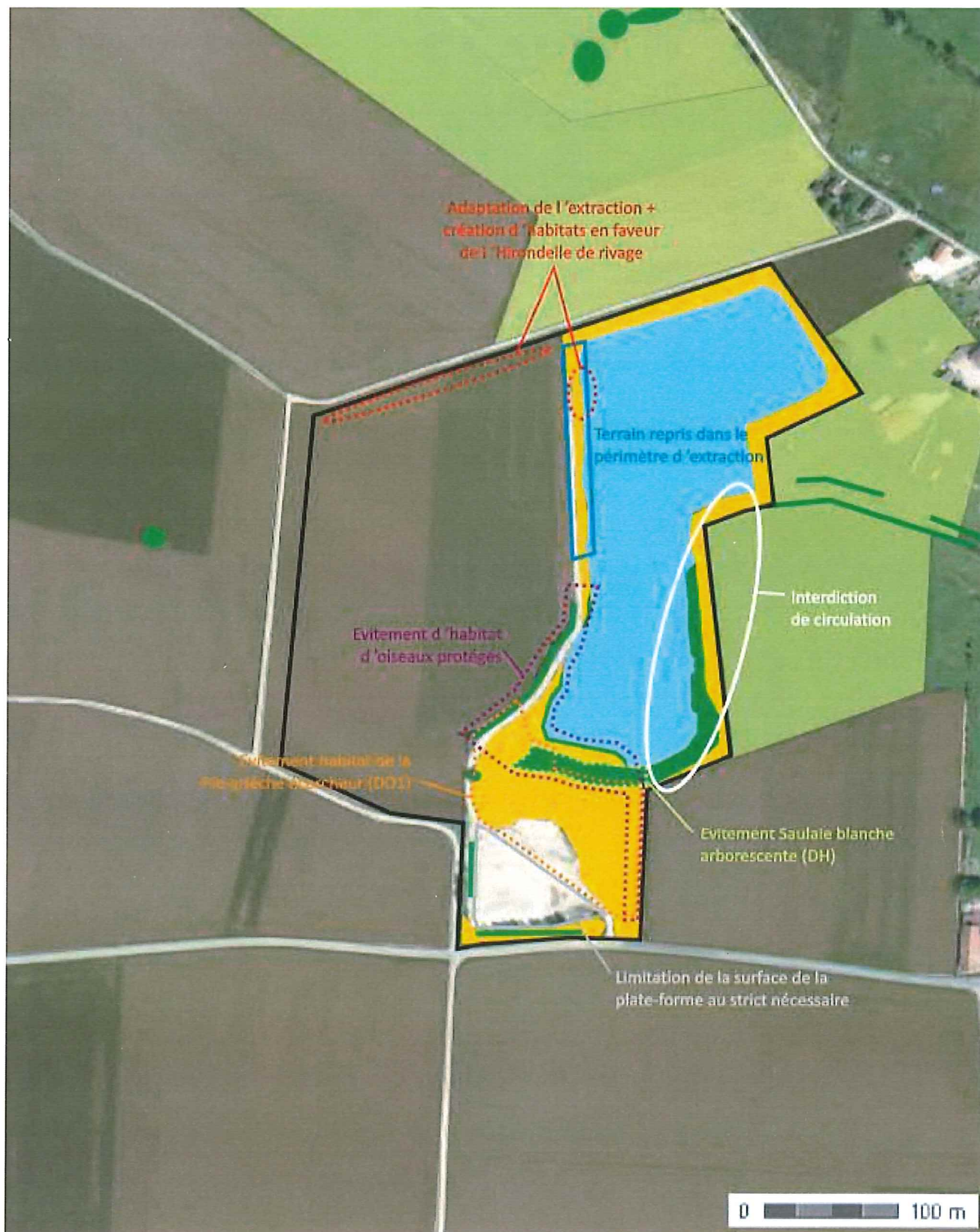


Vu pour être annexé à
notre arrêté en date de ce jour
Macon, le 13 AVR. 2016

le préfet,
Gilbert PAYET

ANNEXE 5 : LOCALISATION DES PIEZOMETRES





Vu pour être annexé à
notre arrêté en date de ce jour
Mâcon, le 13 AVR. 2016

Le Préfet
Gilbert PAYET

